

3. függelék a 9/2021. (IX. 17.) PM utasításhoz

Az SZMSZ 4. függelékében foglalt táblázat

- a) B:3. mezőjében az „1132” szövegrész helyébe az „1134” szöveg,
- b) D:3. mezőjében a „Váci u. 48/c-d.” szövegrész helyébe a „Dózsa György út 128–132.” szöveg lép.

A BM országos katasztrófavédelmi főigazgató 6/2021. (IX. 17.) BM OKF utasítása a Nemzeti Minősítési Rendszerről

A jogalkotásról szóló 2010. évi CXXX. törvény 23. § (4) bekezdés c) pontjában kapott felhatalmazás alapján, a Magyarországon működő önkéntes mentőszervezetek egységes nemzeti minősítésének és mentésbe történő bevonásának megvalósulása érdekében a következő utasítást adom ki:

- 1. §** Az utasítás hatálya a BM Országos Katasztrófavédelmi Főigazgatóságra (a továbbiakban: BM OKF), és az irányítása alá tartozó területi és helyi szervekre terjed ki.
- 2. §** Az utasítás alkalmazásában önkéntes mentőszervezet valamennyi megyei, járási és települési rendeltetésű, a megyei, járási és települési szintek veszélyeztető sajátosságainak megfelelően létrehozott önkéntes mentőszervezet.
- 3. §** A katasztrófavédelemről és a hozzá kapcsolódó egyes törvények módosításáról szóló 2011. évi CXXVIII. törvény végrehajtásáról szóló 234/2011. (XI. 10.) Korm. rendelet 57. § (1) bekezdése szerinti Nemzeti Minősítési Rendszerben történő minősítés feltételeit az 1. melléklet, a mentésbe bevonható önkéntes mentőszervezetekkel szemben támasztott alapvető szakmai követelményeket a 2. melléklet – a Szervezeti és Műveleti Irányelv a nemzeti minősítéshez című dokumentum – tartalmazza.
- 4. §** A BM Országos Katasztrófavédelmi Főigazgatóság azon Magyarországon működő önkéntes mentőszervezetekkel kíván együttműködni és a mentésbe, kárelhárításba bevonni, amelyek megfelelnek a Szervezeti és Műveleti Irányelv alapvető szakmai követelményrendszerének, és az alapján minősítetik magukat a Nemzeti Minősítési Rendszerben.
- 5. §** Magyarországon mentési tevékenységbe bevonni, a lezárt kárterületre beengedni csak olyan önkéntes mentőszervezet tagját lehet, amely rendelkezik az adott területen folytatott mentési tevékenységre vonatkozó, a Nemzeti Minősítési Rendszer szerinti nemzeti minősítéssel.
- 6. §** A Nemzeti Minősítési Rendszer szerinti nemzeti minősítési eljárás, valamint a nemzeti minősítéssel rendelkező önkéntes mentőszervezetek központi szakmai irányítását és felügyeletét az Országos Polgári Védelmi Főfelügyelőség látja el.
- 7. §** Az 1. és 2. mellékletet a BM OKF és területi szerveinek honlapjain az utasítás hatálybalépését követő napon elérhetővé kell tenni.
- 8. §** Ez az utasítás a közzétételét követő napon lép hatályba.
- 9. §** Hatályát veszti a Nemzeti Minősítési Rendszer alapkövetelményeiről szóló 6/2013. (X. 31.) BM OKF utasítás.

Dr. Góra Zoltán tű. altábornagy s. k.,
tűzoltósági főtanácsos
főigazgató

1. melléklet a 6/2021. (IX. 17.) BM OKF utasításhoz

A Nemzeti Minősítési Rendszerben történő minősítés feltételei

1. Jogszabályi alapkövetelmény: azon, Magyarországon működő önkéntes mentőszervezet (a továbbiakban: mentőszervezet), amely – a Nemzeti Minősítési Rendszerben meghatározott alapkövetelményeknek eleget téve nemzeti minősítést kíván szerezni, meg kell felelnie a katasztrófavédelemről és a hozzá kapcsolódó egyes törvények módosításáról szóló 2011. évi CXXVIII. törvény végrehajtásáról szóló 234/2011. (XI. 10.) Korm. rendelet (a továbbiakban: Korm. rendelet) 60–61. §-ában foglaltaknak.
2. A mentőszervezet a Nemzeti Minősítési Rendszerben nemzeti minősítést szerezhet. A nemzeti minősítés megszerzéséhez a 20 főnél nagyobb létszámú mentőszervezetnek bemutatkozó szakmai háttéranyaggal (Portfólióval) kell rendelkeznie, amely bizonyítja a Szervezeti és Műveleti Irányelvnek történő megfelelést. A Korm. rendelet szerinti követelmények teljesítését igazoló dokumentumokat a Portfólióhoz csatolni kell.

A Portfólió tartalma és felépítése

Fejezetek

1. Mentőszervezet rövid bemutatása (név, székhely, rendeltetés, megalakítás ideje);
2. Csapat felépítése (szervezeti ábra és a szervezet összetétele ábrával szemléltetve);
3. Mentőszervezet egységeinek bemutatása;
4. A tagok kiválasztásának kritériumai;
5. A mentőszervezet műveleti eljárási rendje, működése;
6. A mentőszervezet mozgósítása, logisztikai és infokommunikációs biztosítása;
7. Gyakorlatok, felkészítések rendszere;
8. Alkalmazások listája;
9. Felszerelések nyilvántartásának rendszere, javítása, karbantartása;
10. Egészségügyi/orvosi ellátás módja.

Mellékletek

1. A hivatásos katasztrófavédelmi szerv területi szervének (a továbbiakban: igazgatóság) ajánlása;
2. Képzettséget igazoló dokumentumok;
3. Csapattagok névsora beosztás szerint;
4. Felszerelések listája (málházott és teljességi);
5. Élet- és balesetbiztosítások kimutatása;
6. Egészségügyi ellátás (tagok egészségügyi iratai, kutya oltási könyve).

A Portfólió elkészítésénél törekedni kell a fotókkal, ábrákkal történő vizuális megjelenítésre is.

3. A nemzeti minősítés megszerzéséhez a mentőszervezet nemzeti minősítő gyakorlatot hajt végre. A nemzeti minősítő gyakorlatot megelőzően a mentőszervezet rendszerbeállító gyakorlatot tarthat. A mentőszervezet a nemzeti minősítő gyakorlat végrehajtására levezetési tervet készít. A hivatásos katasztrófavédelmi szerv illetékes szerve által jóváhagyott terv alapján a mentőszervezet a Nemzeti Minősítő Bizottság előtt, terepen végrehajtott gyakorlattal bizonyítja a Szervezeti és Műveleti Irányelvnek való megfelelést. A települési rendeltetésű mentőszervezet a hivatásos katasztrófavédelmi szerv helyi szerve által a nemzeti minősítő gyakorlat végrehajtására készített levezetési terv alapján vesz részt a gyakorlaton.
4. Az igazgatóság a mentőszervezettel önkéntes mentőszervezeti tevékenységre vonatkozó együttműködési megállapodást köt.

5. A mentőszervezet nyilvántartásba vételét az illetékes igazgatóság vagy a hivatásos katasztrófavédelmi szerv illetékes helyi szerve végzi, és a mentőszervezet adatait a BM Országos Katasztrófavédelmi Főigazgatóság (a továbbiakban: BM OKF) által működtetett polgári védelmi adatnyilvántartó rendszerbe az igazgatóság vagy a hivatásos katasztrófavédelmi szerv helyi szerve felvezeti.
6. A nemzeti minősítést érintő eljárás során a mentőszervezet a meghatározott dokumentumokat – elektronikus formában – az alábbiak szerint terjeszti fel:
 - a) megyei rendeltetésű mentőszervezet esetén az országos polgári védelmi főfelügyelő részére az igazgatóság vezetője (a továbbiakban: igazgató) útján,
 - b) járási rendeltetésű mentőszervezet esetén az igazgatóság részére a katasztrófavédelmi kirendeltség vezetője (a továbbiakban: kirendeltségvezető) útján,
 - c) települési rendeltetésű mentőszervezet esetén a kirendeltségvezető részére a hivatásos tűzoltó parancsnok útján.
7. A Szervezeti és Műveleti Irányelvek teljesülését a Nemzeti Minősítő Bizottság értékeli, amely a Szervezeti és Műveleti Irányelveknek megfelelő szakértelemmel rendelkező szakértőkből áll. A választott Szervezeti és Műveleti Irányelv valamennyi alapkövetelményének IGEN megfelelést kell kapnia ahhoz, hogy a nemzeti minősítő gyakorlatot a Nemzeti Minősítő Bizottság „megfelelt”-re értékelhesse.
8. A nemzeti minősítés megszerzését igazoló okmányt, a Nemzeti Minősítő Oklevelet, a BM OKF főigazgatója hitelesíti, amit az igazgató hatáskörébe utalhat.
9. A nemzeti minősítő gyakorlatot a Nemzeti Minősítő Bizottság értékelésének ismeretében az igazgató vagy a kirendeltségvezető „záró összefoglaló jelentés”-ben, írásban értékeli, amelyet a felettes szerv részére a gyakorlat végrehajtását követő 10 napon belül felterjeszt.
10. A nemzeti minősítést szerzett mentőszervezet tagjainak – a BM OKF főigazgatójának belső normái alapján – rendszeres képzés, felkészítés, gyakorlat formájában frissítenie kell tudását, és megfelelő szinten kell tartani a mentőszervezet készségét.
11. A nemzeti minősítést szerzett mentőszervezet a minősítést 5 évente megújíthatja, valamint a Korm. rendelet 64. § (2) bekezdése alapján meg kell újítania, a nemzeti minősítő gyakorlat megismétlésével.

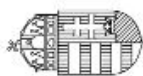
2. melléklet a 6/2021. (IX. 17.) BM OKF utasításhoz

Szervezeti és Műveleti Irányelv a nemzeti minősítéshez

A Szervezeti és Műveleti Irányelv 7 szakterület, továbbá 3 modulárisan működtethető szakterület vonatkozásában határozza meg az alapvető szakmai követelményeket, az alábbiak szerint:

1. függelék: Keresőkutyás tevékenység;
2. függelék: Búvár tevékenység;
3. függelék: Kötéltechnikai mentés;
4. függelék: Városi kutató és mentő (USAR), műszaki mentő képességek; közepes (38 fő) és könnyű kategória (12 fő); a műszaki mentő képességek szakterület külön modult is képezhet;
5. függelék: Árvízi és vízi mentési képességek; a vízi mentési képesség szakterület külön modult is képezhet;
6. függelék: Vezetés-irányítás, logisztika;
7. függelék: Alapvető vízkárelhárítási tevékenység;
8. függelék: Alapvető vihar-kárelhárítási tevékenység (modul).

1. függelék a 6/2021. (IX. 17.) BM OKF utasítás 2. mellékletéhez



BM ORSZÁGOS KATASZTRÓFAVÉDELMI FŐIGAZGATÓSÁG
ORSZÁGOS POLGÁRI VÉDELMI FŐFELÜGYELŐSÉG

SZERVEZETI ÉS MŰVELETI IRÁNYELV A NEMZETI MINŐSÍTÉSHEZ

Alapvető szakmai követelmény a mentésbe bevonható hazai önkéntes mentőszervezetek részére

Keresőkutyás tevékenység

1. Alapvető általános elvárások, követelmények szervezeti szinten	I/N
1.1. Civil szervezet (önálló jogi személyiséggel rendelkezik) vagy a hivatásos katasztrófavédelmi szerv felkérésére együttműködő önkéntes személy/ek	
1.2. A szervezet/alegység kapcsolattartója rendelkezik keresőkutyás szakmai területen szerzett tapasztalatokkal	
2. Általános elvárások és követelmények	I/N
2.1. Bevetésre kijelölt tagjai, mentőkutyái, eszközei, felszerelése az együttműködési megállapodásban vállalt időnormák betartásával alkalmazható állapotban vannak	
2.2. Eszközei, felszerelése bevizsgáltak, a szükséges engedélyekkel rendelkeznek	
2.3. Rendelkezésre áll a felszerelések, kutyák szállítására alkalmas legalább 1 db gépjármű	
2.4. A szervezet/alegység bevetésre kijelölt tagjai rendelkeznek a saját szervezetük által előírt, a bevetéshez szükséges fizikai alkalmassággal	
2.5. A szervezet/alegység elismeri az alábbi vizsgarendszereket és ezek közül legalább egyet alkalmaz: <ul style="list-style-type: none"> • Magyar Mentőkutyás Vizsga • Inter Rescue • International Rescue Dog Organisation 	
2.6. A szervezet/alegység betartja és tiszteletben tartja a hatályos állatvédelmi jogszabályokat	
3. Adminisztráció, dokumentumok, nyilatkozatok	I/N
3.1. A szervezet/alegység rendelkezik éves kiképzési tervvel (tagokra, keresőkutyákra)	
3.2. A szervezet/alegység működése az alapidokumentumaiban rögzített módon, szabályosan történik	
3.3. A szervezet/alegység aktualizált erő-eszköz kimutatással rendelkezik	
3.4. A szervezet/alegység a személyekkel, eszközökkel, keresőkutyákkal kapcsolatos adatszolgáltatásnak eleget tesz az igazgatóság felé	
3.5. Rendelkezik a működését szabályozó Szervezeti és Működési Szabállyal és/vagy a lpszabállyal és/vagy alapító okirattal	

A szervezet/alegység tagjai rendelkeznek a következő személyi dokumentumokkal	
3.6. Érvényes személyazonosító igazolvánnyal	
3.7. Speciális képzettségüket igazoló dokumentumokkal	
3.8. Gépjárművezető a kategóriájának megfelelő vezetői engedéllyel	
A szervezet/alegység rendelkezik az alábbi, csapatot érintő dokumentumokkal	
3.9. A szervezet/alegység tagjainak névjegyzékével	
3.10. A szervezet/alegység adatlapjával	
3.11. A szervezet/alegység tagjainak kapcsolattartási adataival	
3.12. A felszerelések jegyzékével	
3.13. Az engedélyköteles felszerelések engedélyeivel	
3.14. Keresőkutyák adatainak listájával	
4. A keresőkutyás szervezet/alegység tagjaival kapcsolatos kritériumok	I/N
4.1. A szervezet/alegység tagjai között alpinechnikai tapasztalattal rendelkező személy is van	
4.2. A szervezet/alegység tagjai humán és állat elsősegélynyújtási ismeretekkel rendelkeznek	
5. A keresőkutyás szervezet/alegység keresőkutyáira vonatkozó kritériumok	I/N
5.1. A kutyák megfelelő kötelező oltásokkal rendelkeznek, és évente átesnek általános orvosi vizsgálaton, élősködők ellen kezeltek	
5.2. A kutyák rendelkeznek útlevéllel és beültetett mikrocsippel vagy egyedi azonosítóval	
5.3. A kutyák regisztrálva vannak a szervezetnél/alegységénél	
5.4. A bevetésen részt vevő kutyák érvényes vizsgával rendelkeznek	
6. Képesség	I/N
6.1. Együttműködik más keresőkutyás alegységekkel	
6.2. Képes erőket megszteni és másik szervezettel/alegységgel együtt dolgozni	
6.3. Képes beavatkozás során erő-eszközöket összevonn	
6.4. Vállalja, hogy részt vesz gyakorlatokon a hivatásos katasztrófavédelmi szervvel vagy más keresőkutyás szervezettel/alegységgel	
7. Infokommunikációs kritériumok	I/N
7.1. Képes kommunikálni belső irányba (csapaton belüli kommunikáció a csapattagokkal)	
7.2. Képes kommunikálni külső irányba (kárterületi kommunikáció)	
7.3. Képes térinformatikai (GPS, térképezés) technológiát használni	
7.4. Képes technikai eszközöket használni a kutatási műveleteket megelőző felderítés során (GPS, iránytű, térképek stb.)	
8. Alkalmazás	I/N
8.1. Rendelkezik 0–24 órán keresztül telefonon elérhető kapcsolati ponttal	
8.2. Vállalja, hogy a kutatási feladatnak megfelelő vizsgával rendelkező kutyákat alkalmaz az adott eseménynél	

9. Kutatási műveleti képességek (minimum egy szükséges)	választás
9.1. Képes vizsgázott keresőkutyák és technikai eszközök segítségével erdős területen, lakatlan területen elűnt élő személyt felkutatni	
9.2. Képes vizsgázott keresőkutyák és technikai eszközök segítségével erdős területen, lakatlan területen elűnt halott személyt felkutatni	
9.3. Képes vizsgázott keresőkutyák és technikai eszközök segítségével épületkáresetek, egyéb balesetek után elűnt élő személyt felkutatni a törmelékek alatt, roncsok között	
9.4. Képes vizsgázott keresőkutyák és technikai eszközök segítségével épületkáresetek, egyéb balesetek után elűnt halott személyt felkutatni a törmelékek alatt, roncsok között	
9.5. Képes vizsgázott keresőkutyával nyomkövetésre	
9.6. Képes vizsgázott keresőkutyák és technikai eszközök segítségével vízben lévő halott személy felkutatására	
10. Minimálisan szükséges eszközök	I/N
10.1. Kutyák és humán elsősegélynyújtáshoz szükséges felszerelés	
10.2. Keresőkutyák megkülönböztetéséhez szükséges kutyahámok	
10.3. Azonosítóval ellátott nyakörvek	
10.4. Alapvető kutyakiképzési és bevetési eszközök	
10.5. A feladathoz igazodó egyéni védőfelszerelések a személyeknek	
10.6. Személyes menetfelszerelés 1 napi munkavégzéshez	
10.7. Helyzetmeghatározó eszközök (GPS, iránytű)	
10.8. Világító eszközök	
10.9. Felderítéshez, adatgyűjtéshez szükséges eszközök	
10.10. Egységes, munkavédelmi előírásoknak megfelelő formaruházat (azonosítóval)	

Megjegyzések:

Mellékletei: Bemutakozó hattéranyag (készíti: szervezet). Záró összefoglaló jelentés (készítő: igazgatóság).

Kelt: év hó nap

.....
Nemzeti Minőség Bizottság elnöke

.....
önkéntes mentőszervezet vezetője

.....
katasztrófavédelmi igazgató

2. függelék a 6/2021. (IX. 17.) BM OKF utasítás 2. mellékletéhez



BM ORSZÁGOS KATASZTRÓFÁVÉDELMI FŐIGAZGATÓSÁG
ORSZÁGOS POLGÁRI VÉDELMI FŐFELÜGYELŐSÉG

SZERVEZETI ÉS MŰVELETI IRÁNYELV A NEMZETI MINŐSÍTÉSHEZ

Alapvető szakmai követelmény a mentésbe bevonható hazai önkéntes mentőszervezetek részére

Búvár tevékenység

Megalakulás	I/N
1. Búvár szervezet/alegység megalakulása	I/N
1.1. A szervezet/alegység képes alkalmazás esetén szakmai minimum követelményeknek megfelelő képzettséggel és felszereléssel az alegység taglistájában szereplő, minimum 3 fő (2 búvár+1 felszíni segítő/biztosítóbúvár/merülésvezető) kiállítására	
1.2. A szervezet/alegység elfogadja azt az alapelvet, amely szerint közös érdekek, hogy Magyarországon szakmailag felkészült, vizsgázott személyek legyenek bevonva a mentésbe	
1.3. A szervezet/alegység elfogadja, hogy merülési tevékenységre vonatkozóan a Magyar Búvár Szakszövetség Merülési Szabályzata és az MSZ 20358:2002 szabvány (Munkavédelmi követelmények) érvényes	
2. Alapvető általános elvárások, követelmények	
2.1. Szervezeti elvárások	I/N
2.1.1. Civil szervezet (önálló jogi személyiséggel rendelkezik) vagy a mentésben a hivatásos katasztrófavédelmi szerv felkérésére együttműködő önkéntes személy/ek	
2.1.2. Legalább 1 éve bejegyzett szervezet Magyarországon	
2.1.3. Tagja vagy tagfelvétele folyamatosan van, vagy együttműködési megállapodással rendelkezik a Magyar Búvár Szakszövetséggel vagy a Magyar Élet- és Vízimentő Szakszövetséggel vagy az Ipari Búvárok Országos Szövetségével a tevékenység végzésére	
2.2. Alapvető általános elvárások, követelmények – amennyiben megyei/járási rendeltetésű szervezet alegységeként alakult meg	I/N
2.2.1. Rendelkezik a szervezet/alegység megalakulásáról szóló dokumentumokkal	
2.2.2. A szervezet/alegység rendelkezik Eljárási Renddel a tagok mozgósítására és mentésbe történő bevonására	
2.2.3. A szervezet/alegység kapcsolattartója rendelkezik búvárszakmai területen szerzett merülésvezetői tapasztalatokkal	
2.3. Általános elvárások és követelmények	I/N
2.3.1. Eszközleik, felszereléseik az együttműködési megállapodásban vállalt időnormák betartásával alkalmazható állapotban vannak tárolva	

2.3.2.	A bűvár palackok a szükséges engedélyekkel rendelkeznek	
2.3.3.	Rendelkezésre áll a személyek, felszerelések szállításához szükséges legalább 1 db jármű	
2.3.4.	A szervezet/alegység bűvár bevetésre tervezett tagjai rendelkeznek minimum sportbűvár egészségügyi alkalmassággal	
2.3.5.	A szervezet/alegység rendelkezik a megjelölt speciális alkalmazási műveletekhez esetlegesen szükséges engedélyekkel, gyakorlattal	
2.3.6.	A szervezet/alegység tagjai önkéntes alapon vállalják az alaprendeltesükben rögzített feladatokat	
2.3.7.	A szervezet/alegység az együttműködési megállapodásban rögzített feladatokat vállalja	
2.3.8.	A szervezet/alegység vállalja a nemzeti minősítésen való részvételt, amelyet 5 évente megismétel a BM OKF által kijelölt szakértők előtt	
2.3.9.	A szervezet/alegység a BM OKF és az igazgatóság igazgatási felügyeletét elfogadja	
2.3.10.	A szervezet/alegység a hivatásos katasztrófavédelmi szervek által történő bevonás esetén elfogadja a BM OKF és az igazgatóság irányítási jogkörét	
2.4.	Adminisztrációra vonatkozó követelmények	I/N
2.4.1.	A szervezet/alegység rendelkezik éves kiképzési, továbbképzési tervvel	
2.4.2.	A szervezet/alegység működése az alapdokumentumaiban rögzített módon, szabályosan történik	
2.4.3.	A szervezet/alegység aktualizált erő-eszköz kimutatással rendelkezik	
2.4.4.	A szervezet/alegység a személyekkel és a felszerelésekkel kapcsolatos adatszolgáltatásnak eleget tesz	
2.5.	Képzéssel kapcsolatos követelmények	I/N
2.5.1.	Vállalja, hogy gyakorlatokon vesz részt a hivatásos katasztrófavédelmi szervekkel együttműködve	
2.5.2.	A csapattagok rendelkeznek a szakterületeknek megfelelő, dokumentálható képzéssel	
A bűvár szervezettel/alegységgel kapcsolatos szakmai kritériumok		
3. Személyi kritériumok		
3.1. A bűvár szervezet/alegység tagjaival kapcsolatos szakmai kritériumok		I/N
3.1.1.	A szervezet/alegység tagjai kiképezettek, rendelkeznek feladatuknak megfelelő, érvényes képzéssel	
3.1.2.	A szervezet/alegység tagjai között árvizvédelmi gyakorlattal rendelkező személy is van, vagy vállalja annak katasztrófavédelmi gyakorlat során történő megszerzését	
3.2. A bűvár szervezet/alegység bűvár tagjaival kapcsolatos szakmai kritériumok		I/N
3.2.1.	A bűvárok a Magyar Bűvár Szakszövetség egyenértékűségi táblázata alapján (1. sz. melléklet) legalább 4. szintű bűvár, vagy OKJ-s végzettségű „közlekedési és vízépítő bűvár” minősítéssel rendelkeznek	
3.2.2.	A szervezet/alegység tagjai között merülésvezetői (1. sz. melléklet szerinti legalább 7. szintű bűvár) végzettséggel rendelkező személy vagy dokumentálható végzettségű „közlekedési és vízépítő bűvár” is van	
3.2.3.	A bűvárok között szárazruhas bűvár gyakorlattal rendelkező személy is van	
4. Tárgyi kritériumok		
4.1. Bűvár szervezet/alegység részére általánosan szükséges eszközök		I/N
4.1.1.	A feladat végrehajtásához szükséges egyéni védő felszerelésekkel rendelkezik	
4.1.2.	Szervezet/alegység szinten egységes ruházattal és azonosítóval rendelkezik	

4.2. Búvár szervezet/alegység részére minimálisan szükséges búvár eszközök, felszerelések	I/N
4.2.1. Búvárfelszerelés szállítására alkalmas eszközök (ládák, táskák)	
4.2.2. ABC felszerelések	
4.2.3. Víz hőfokához, összetételéhez megfelelő búváruhák (nedves, illetve száraz), illetve maszkok (normál, illetve full-face)	
4.2.4. Autonóm légzőkészülékek	
4.2.5. A merülés körülményeinek megfelelő nyomáscsökkentő berendezések	
4.2.6. A merülés körülményeinek megfelelő kiegyensúlyozó térfogatok (BC)	
4.2.7. Biztosító kötel, és/vagy lehetőség szerint víz alatti elektronikus kommunikációs rendszer	
5. Infokommunikációs kritériumok	
5.1. Képes-e a szervezet/alegység kommunikálni:	I/N
5.1.1. Belső irányba (csapaton belüli kommunikáció a csapattagokkal)	
5.1.2. Csapaton belüli kommunikációra víz alatt (kötél jelzések vagy búvár telefon)	
5.1.3. Kifelé (kárterületi kommunikáció)	
6. Szükséges dokumentumok	
6.1. Rendelkeznek-e a szervezet/alegység tagjai a következő személyi dokumentumokkal:	I/N
6.1.1. Érvényes személyazonosító igazolvánnyal	
6.1.2. Csapattagok a kiképztségüket igazoló engedélyekkel (búvár igazolvány, kispékezelői engedély stb.)	
6.1.3. Gépjárművezető a kategóriának megfelelő vezetői engedéllyel	
6.2. Rendelkeznek-e a szervezet/alegység az alábbi, csapatot érintő dokumentumokkal:	I/N
6.2.1. A szervezet/alegység tagjainak névjegyzékével	
6.2.2. A szervezet/alegység adatlapjával (kapacitás, képesség összesített kimutatása)	
6.2.3. A szervezet/alegység tagjainak kapcsolattartási adataival	
6.2.4. A felszerelések jegyzékével	
Alkalmazás esetén	
7. Aktiválás, mozgósítás	I/N
7.1. Képes-e a búvár szervezet/alegység megérkezni a kijelölt elindulási pontra az aktiválástól számított 12 órán belül	
7.2. Vállalja, hogy együttműködik más búvár szervezetekkel/alegységekkel	
7.3. Képes erőket-eszközöket összevonní és másik szervezettel/alegységgel együtt dolgozni	
8. Beavatkozás során	I/N
8.1. A szervezet/alegység mérlegeli-e alkalmazás esetén a rendelkezésre álló információk alapján, hogy milyen kutatási/mentési/műszaki felszerelést kell magával vinnie, amikor a műveletek helyszínére megy	
8.2. Használ-e a szervezet/alegység technikai eszközöket a kutatási műveleteket megelőző felderítés során (GPS, iránytű, térképek stb.)	

8.3.	Értékeli-e a szervezet/alegység a rendelkezésre álló információkat a helyszíni felderítés eredményeinek tükrében	
8.4.	Képes-e a szervezet/alegység kezelni a műszaki kutatás eszközeit a beavatkozás helyszínén	
8.5.	A szervezet/alegység végez-e koordinált kutatási műveleteket vagy részt vesz-e azokban	
9.	Szervezet/alegység alkalmazási területei (minimum 3 képesség szükséges)	I/N
9.1.	A szervezet/alegység alkalmas-e árvízvédelmi tevékenységre	
9.2.	A szervezet/alegység alkalmas-e állóvízben:	I/N
9.2.1.	Tárgyak keresésére	
9.2.2.	Személyek mentésére, keresésére	
9.2.3.	Zárt térben való tevékenységre	
9.2.4.	Víz alatti építési, bontási tevékenységre	
9.3.	A szervezet/alegység alkalmas-e folyóvízben/sodrásban:	I/N
9.3.1.	Tárgyak keresésére	
9.3.2.	Személyek mentésére, keresésére	
9.3.3.	Zárt térben való tevékenységre	
9.3.4.	Víz alatti építési, bontási tevékenységre	
9.4.	Speciális alkalmazások	I/N
9.4.1.	A szervezet/alegység alkalmas-e jégről mentésre	
9.4.2.	A szervezet/alegység alkalmas-e jég alatt tárgyak keresésére	
9.4.3.	A szervezet/alegység alkalmas-e jég alatt személyek keresésére, mentésére	
9.4.4.	A szervezet/alegység alkalmas-e szennyezett (egészségre ártalmas) vízben történő tevékenységre	

Megjegyzések:

Mellékletei: Bemutató háttéranyag (készíti: szervezet). Záró összefoglaló jelentés (készítő: igazgatóság).

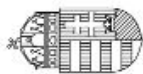
Kelt:/..... év hó nap

.....
Nemzeti Minősítő Bizottság elnöke

.....
önkéntes mentőszervezet vezetője

.....
katasztrófavédelmi igazgató

3. függelék a 6/2021. (IX. 17.) BM OKF utasítás 2. mellékletéhez



BM ORSZÁGOS KATASZTRÓFÁVÉDELMI FŐIGAZGATÓSÁG
ORSZÁGOS POLGÁRI VÉDELMI FŐFELÜGYELŐSÉG

SZERVEZETI ÉS MŰVELETI IRÁNYELV A NEMZETI MINŐSÍTÉSHEZ

Alapvető szakmai követelmény a mentésbe bevonható hazai önkéntes mentőszervezetek részére

Kötéltechnikai mentés

Megalakulás		I/N
1. Kötéltechnikai mentő szervezet/alegység megalakulása		I/N
1.1. A megyei, fővárosi veszélyeztetettségének megfelelően a szervezet/alegység képessége és kapacitása kiegészíti a hivatásos katasztrófavédelmi szerv tevékenységét		
1.2. A szervezet/alegység elfogadja azt az alapelvet, mely szerint közös érdek, hogy Magyarországon szakmailag felkészült, vizsgázott személyek és egységek legyenek bevonva a mentésbe		
2. Alapvető általános elvárások, követelmények		I/N
2.1. Önálló jogi személyiséggel rendelkező szervezet		
2.1.1. Rendelkezik bírósági bejegyzést igazoló dokumentumokkal (vagy a mentésben a hivatásos katasztrófavédelmi szerv felkérésére együttműködő önkéntes személy/ek)		
2.1.2. Legalább 1 éve bejegyzett szervezet Magyarországon		
2.2. Alapvető általános elvárások, követelmények - amennyiben területi rendeltetésű mentőszervezet/alegységként alakult meg		I/N
2.2.1. Rendelkezik a szervezet/alegység megalakulásáról szóló dokumentumokkal		
2.2.2. A szervezet/alegység rendelkezik Eljárási Renddel a tagok és a mentőeszközök mozgósítására és mentésbe történő bevonására		
2.2.3. A szervezet/alegység kapcsolattartója rendelkezik kötéletechnikai mentő szakmai területen szerzett tapasztalatokkal		
2.3. Általános elvárások és követelmények		I/N
2.3.1. Eszközök, felszerelések alkalmazható állapotban vannak tárolva		
2.3.2. Eszközök, felszerelések minősítéssel rendelkeznek		
2.3.3. Rendelkezésre áll a felszerelések közúti szállítására alkalmas jármű		
2.3.4. A szervezet/alegység tagjai önkéntes alapon vállalják a kötéletechnikai mentő szervezet/alegység alaprendeltetésében rögzített feladatokat		

2.3.5. A szervezet/alegység az együttműködési megállapodásban rögzített feladatokat vállalja	
2.3.6. A szervezet/alegység vállalja a hazai minősítettetésen való részvételt, amelyet 5 évente megismétel a BM OKF által kijelölt szakemberek előtt	
2.3.7. A szervezet/alegység a hivatásos katasztrófavédelmi szerv igazgatási felügyeletét elfogadja	
2.3.8. A szervezet/alegység hivatásos katasztrófavédelmi szerv által történt bevonás esetén elfogadja a BM OKF és az igazgatóság irányítási jogkörét	
2.3.9. A szervezet/alegység a hivatásos katasztrófavédelmi szerv által történt bevonás esetén médianyilatkozatot és közleményt a BM OKF előzetes engedélyével tehet	
2.3.10. A szervezet/alegység képes riasztás esetén a minimálisan szükséges 3 fő kiképzett, alkalmas előőrővel a meghatározott időn belül rendelkezésre állni	
3. Adminisztrációra vonatkozó követelmények	I/N
3.1. A szervezet/alegység rendelkezik éves kiképzési, továbbképzési tervvel	
3.2. A szervezet/alegység működése az alapküldetéseiben rögzített módon szabályosan történik	
3.3. A szervezet/alegység aktualizált erő-eszköz kimutatással rendelkezik	
3.4. A szervezet/alegység vezet jegyzőkönyvet, jelenléti ívet a gyakorlatokon, képzéseken, mentéseken	
4. A kötéletechnikai mentő szervezet/alegység tagjaival kapcsolatos alap kritériumok	I/N
4.1. A szervezet/alegység tagjai rendelkeznek-e alap orvosi alkalmassági vizsgálatokkal magasban végzett tevékenységre, valamint időszakos egészségügyi szűrésen vesznek részt	
5. Képességek	I/N
5.1. A szervezet/alegység képes megfelelően együttműködni más mentő alegységekkel, szervezetekkel	
5.2. A szervezet/alegység képes erőket megszítani és másik mentőcsapattal, alegységgel együtt dolgozni	
5.3. A szervezet/alegység a beavatkozás során képes erő-eszközöket összehívni	
5.4. A szervezet/alegység rendez gyakorlatokat a katasztrófavédelemmel vagy más mentő alegységekkel közösen	
5.5. A szervezet/alegység képes magasból, mélyből és zárt térből (épületből) szervezetszerű mentésre és terepen való szállítás biztosítására kötéletechnikai eszközökkel	
6. Képzettség	I/N
6.1. A szervezet/alegység tagjai kiképzettek, rendelkeznek a mentési feladatok végrehajtásához szükséges dokumentációval, amely igazolja, hogy a magasból, mélyből és zárt térből történő mentéshez szükséges ismereteket elsajátították	
7. Infokommunikációs kritériumok	I/N
7.1. Képes-e a szervezet/alegység kommunikálni:	
7.1.1. Belső irányba (csapaton belüli infokommunikáció a csapattagokkal)	
7.1.2. Kifelé (kárterületi infokommunikáció)	
7.2. Képes-e a szervezet/alegység térinformatikai (GPS, térképezés) technológiát használni?	

8. Dokumentumok	I/N
8.1. Rendelkeznek-e a szervezet/alegység tagjai a következő személyi dokumentumokkal:	
8.1.1. Érvényes személyazonosító igazolvánnyal vagy útlevéllel	
8.1.2. Érvényes orvosi alkalmassági igazolással	
8.2. Rendelkeznek-e a szervezet/alegység az alábbi, a szervezetet/alegységet érintő dokumentumokkal:	
8.2.1. A szervezet/alegység tagjainak névjegyzékével (szükséges személyi adatokkal)	
8.2.2. A szervezet/alegység adatlapja (kapacitás, képesség összesített kimutatása)	
8.2.3. A szervezet/alegység tagjainak kapcsolattartási adatai sürgősség esetére (riasztási terv)	
8.2.4. A felszerelések jegyzéke	
8.2.5. A felszerelések engedélyei	
8.2.6. Használt eszközök, járművek esetén a bevizsgálási, felülvizsgálati és alkalmazhatósági engedélyekkel	
Alkalmazás esetén	
9. Aktiválás, mozgósítás	I/N
9.1. Képes-e a szervezet/alegység megérkezni a kijelölt elindulási pontra az együttműködési megállapodásban vállalt időnormák betartásával?	
10. Kutatási műveletek	I/N
10.1. A szervezet/alegység mérlegeli-e alkalmazás esetén a rendelkezésére álló információk alapján, hogy milyen kutatási felszerelést kell magával vinnie, amikor a műveletek helyszínére megy?	
10.2. Használ-e a szervezet/alegység technikai eszközöket a kutatási műveleteket megelőző felderítés során (GPS, iránytű, térképek stb.)?	
10.3. Értékeli-e a szervezet/alegység a rendelkezésre álló információkat a helyszíni felderítést eredményeinek tükrében?	
10.4. Képes-e a szervezet/alegység kezelni a műszaki kutatás eszközeit (kamerák és akusztikus kereső készülékek) az álozatok helyének megállapítása során?	
10.5. A szervezet/alegység végez-e koordinált kutatási műveleteket?	
10.6. Kárterületi eljárási renddel rendelkezik (legalább elméletben)	
11. Minimálisan szükséges egyéni eszközök	I/N
11.1. Teljes beülő hevederzet mellesel, ami kötélen ereszkedésre, mászásra egyaránt alkalmas, az ereszkedő és mászó eszközök szabályos felszerelésére megfelelő (lehetőleg a francia, vagy más néven frog technikához)	
11.2. Mászó eszközök lépcsőzárral	
11.3. Kötélet síkban törő, megállítható, rögzíthető, önzáró ereszkedő, az eszköz lehetőség szerint visszafutás gát(öként és biztosító eszközként is használható legyen	
11.4. 5 db záras karabiner min. 20 kN teherbírási	
11.5. Kétágú, aszimmetrikus kantár	
11.6. Prussik kötél 5–6 mm átmérőjű (2 db)	
11.7. Sisak Y szíjjal, világítással (fix vagy rögzíthető lámpa)	
11.8. 2 db tépőzáras élvédő	

11.9. Az eszközök szállítására alkalmas bag	
11.10. Kötélvágó kés (biztonságosan viselhető)	
12. Minimálisan szükséges közösségi eszközök	I/N
12.1. Minimum 10 mm átmérőjű, min. 20 kN teherbírású, A osztályú, „alacsony nyúlású” kör szövött kötél 400 m	
12.2. Kötélgyűrűk, hevederek különböző hosszban 15 db. Teherbírás min. 12 kN (kötélgyűrű), illetve 15 kN (heveder)	
12.3. Záras (lehetőség szerint ovál vagy aszimmetrikus D) karabinerek 30 db min. 20 kN teherbírással	
12.4. Mászó eszközök (húzó rendszerek készítéséhez) min. 4 db	
12.5. Nagy átmérőjű csapagyazott csigák min. 5 db	
12.6. Húzórendszerekhez kisméretű csigák min. 5 db	
12.7. Mesterséges kikötési pontok létesítéséhez alap csavarok, önfűrő nittek, nitt fűlek 20 db	
12.8. Vízszintes és függőleges húzásra is alkalmas, ehhez fix kialakítású húzó-, tartó hevederekkel, a sérültet rögzítő belső hevederrendszerrel ellátott hordágy	
12.9. Mentő háromszög	
12.10. Tartalék egyéni felszerelés rendszer	
12.11. Sérültnek plusz sisak	
12.12. Egészségügyi, elsősegély-felszerelés (nyakrögzítő sanc gallér, végtagrögzítő sinek, termofólia)	
12.13. A felszerelés szállítására szolgáló, szűk térben is mozgatható zsákok, bagek	
12.14. 2 db teherelosztó 30 kN teherbírással	

Megjegyzések:

Mellékletei: Bemutakozó háttéranyag (készíti: szervezet). Záró összefoglaló jelentés (készítő: igazgatóság).

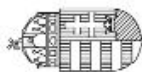
Kelt: év hó nap

.....
Nemzeti Minősítő Bizottság elnöke

.....
önkéntes mentőszervezet vezetője

.....
katasztrófavédelmi igazgató

4. függelék a 6/2021. (IX. 17.) BM OKF utasítás 2. mellékletéhez



BM ORSZÁGOS KATASZTRÓFÁVÉDELMI FŐIGAZGATÓSÁG
ORSZÁGOS POLGÁRI VÉDELMI FŐFELÜGYELŐSÉG

SZERVEZETI ÉS MŰVELETI IRÁNYELV A NEMZETI MINŐSÍTÉSHEZ

Alapvető szakmai követelmény a mentésbe bevonható hazai önkéntes mentőszervezetek részére

Városi kutató és mentő (USAR), műszaki mentő képességek

Felkészülés	Igen/Nem
1. A szervezet/egység megalakulása	
1.1. A megyei, fővárosi veszélyeztetettségének megfelelően a szervezet képessége és kapacitása kiegészíti a hivatásos katasztrófavédelmi szerv tevékenységét.	
2. Alapvető általános elvárások, követelmények	Igen/Nem
2.1. Rendelkezik együttműködési megállapodással a hivatásos katasztrófavédelmi szerv területi szerveivel.	
2.2. A szervezet rendelkezik a működéshez szükséges engedélyekkel, okiratokkal.	
2.3. A szervezet rendelkezik Eljárási Renddel a tagok és a csapatkomponensek mozgósítására és mentésbe történő bevonására.	
2.4. A szervezet rendelkezik képességekkel a hazai és külföldi mentőcsapatok fogadására, erő-eszközök összehúzására.	
2.5. Eszközeik, felszereléseik azonnal alkalmazható állapotban vannak tárolva.	
2.6. Eszközeik, felszereléseik bevizsgáltak, a szükséges engedélyekkel rendelkeznek.	
2.7. A tagok kiképzettek, az adott mentési feladatnak megfelelő szaktudással rendelkeznek.	
2.8. A tagok rendelkeznek a bevetéshez szükséges egészségügyi alkalmassággal.	
2.9. A tagok önkéntes alapon, saját szabadidejüket terhére vállalják a szervezet alaprendeltetésében rögzített feladatokat.	
2.10. A szervezet az együttműködési megállapodásban rögzített feladatokat vállalja.	
2.11. A szervezet vállalja a nemzeti minősítést, amelyet 5 évente megismétel a BM OKF által kijelölt szakértők előtt.	
2.12. A szervezet évente ismétlődő gyakorlatot és képzést tart az igazgatóság irányításával.	
2.13. A szervezet külföldi bevetést (határon átnyúló) csak a BM OKF engedélyével végez.	
2.14. A szervezet az igazgatóság irányítását elfogadja (kärhely-parancsnok).	

2.15.	A szervezet a hivatásos katasztrófavédelmi szerv által történt bevonás esetén elfogadja a hivatásos katasztrófavédelmi szerv irányítási jogkörét.	
2.16.	Médianyilatkozatot és közleményt a BM OKF előzetes engedélyével, csak saját tevékenységére vonatkozóan tehet.	
3. Adminisztráció		Igen/Nem
3.1.	A szervezet rendelkezik éves kiképzési tervvel.	
3.2.	A működésre, a finanszírozásra és a bevetésekre a szervezet rendelkezik belső eljárási renddel vagy akciótervvel.	
3.3.	A szervezet működése az alapdokumentumba rögzített módon, szabályosan történik.	
3.4.	A szervezet aktualizált erő-eszköz kimutatással rendelkezik.	
3.5.	A szervezet részéről csak a szükséges személyes adatok kerülnek nyilvántartásba.	
4. Döntéshozatal		Igen/Nem
4.1.	Létezik-e hatékony kommunikáció az USAR döntéshozói között a bevetéssel kapcsolatos döntések kellő időben történő meghozatalához?	
4.2.	Rendelkezik-e a szervezet csapatvezetővel és vezetési törzssel?	
4.3.	Rendelkezik-e a szervezet összekötővel?	
5. Csapattagokkal kapcsolatos kritériumok		Igen/Nem
5.1.	Létezik-e kipróbált rendszer a bevetésen részt vevő tagok kiválasztására?	
5.2.	Átesnek-e az USAR-csapattagok egészségügyi szűrésen közvetlenül az elindulás előtt?	
5.3.	Létezik-e kipróbált rendszer a bevetésen részt vevő mentőkutyák kiválasztására?	
5.4.	Átesnek-e a csapat mentőkutyái állatorvosi szűrésen az elindulás előtt és évi rendszerességgel?	
6. Az USAR-csapat struktúrája		Igen/Nem
6.1.	Az USAR-csapat struktúrája követi-e az INSARAG Irányelveket az alábbiak tekintetében:	
6.1.1.	Vezetés	
6.1.2.	Logisztika	
6.1.3.	Kutatás	
6.1.4.	Mentés	
6.1.5.	Orvosi ellátás	
6.2.	A szervezet képessége és felelősségi köre tisztázott (együttműködési megállapodás)	
6.3.	Rendelkezik-e az USAR-csapat elegendő taggal és felszereléssel, hogy az INSARAG Irányelveknek megfelelően folyamatosan dolgozzon? Közepes felszereltségű csapat: 7 napig 24 órán át 1 kárhelyen folyamatosan, könnyű felszereltségű csapat: 3 napig, 12 órán át, 1 kárhelyen, folyamatosan dolgozzon.	
6.4.	Képes-e az USAR-csapat teljes önellátását biztosítani a bevetés ideje alatt?	
7. Képzés		Igen/Nem
7.1.	Rendelkezik-e az USAR-csapat képzési és karbantartási programmal, amely felkészíti és felszereli a személyzetet az USAR-tevékenységre?	
7.2.	Képes-e megfelelően együttműködni más USAR-csappal a kárhelyen az alábbi helyzetekre (kiképzettség):	

7.2.1.	Hazai és nemzetközi USAR-csapat segítséget ajánl fel	
7.2.2.	Hazai és nemzetközi USAR-csapat technikai támogatást vagy felszerelést kér	
7.2.3.	Erőket megosztani és másik szervezettel együtt dolgozni	
7.2.4.	Beavatkozás során erő-eszközöket összevonni	
7.3.	A szervezet rendelkezik kiképzett csapatvezetővel és összekötővel?	
7.4.	Léteznek-e naprakész nyilvántartások az USAR-csapat, személyzet képzésével és az eszközök karbantartásával kapcsolatban?	
7.5.	Létezik-e folyamatos képzési program a felkészülésre, az eszközhasználatra és a keresőkutyák használatára?	
7.6.	Rendeznek-e gyakorlatokat a katasztrófavédelemmel vagy más szervezettel?	
7.7.	Rendelkeznek-e a szervezet tagjai a szakterületeknek megfelelő dokumentálható képesítéssel?	
7.8.	Ha a hazai képzési rendszerben az adott szakterületnek nincs képzési és vizsgarendszere, akkor a csapattag rendelkezik-e nemzetközi vagy hazai igazolható kikézettséggel?	
7.9.	Alkalmazza-e a szervezet a keresőkutyák nemzetközi vizsgarendszer szerint történő rendszeres vizsgáztatását?	
8. Infokommunikációs kritériumok		
8.1.	Képes-e az USAR-csapat kommunikálni:	Igen/Nem
8.1.1.	Belső irányba (csapaton belüli kommunikáció a csapattagokkal)	
8.1.2.	Kifelé (kárterületi kommunikáció)	
8.2.	Képes-e az USAR-csapat térinformatikai (GPS, térképezés) technológiát használni?	
9. Dokumentumok		
9.1.	Rendelkeznek-e az USAR-csapattagok a következő személyi dokumentumokkal:	Igen/Nem
9.1.1.	Érvényes személyazonosító igazolvánnyal (legalább fél évig nem jár le)	
9.1.2.	Érvényes egészségügyi igazolásokkal (oltás, tüdőszűrő, orvosi alkalmassági)	
9.1.3.	Balesetbiztosítással	
9.1.4.	Keresőkutya oltási könyvvel és mikrochip nyilvántartással, valamint a megszerzett minősítését igazoló „teljesítményfüzettel”	
9.1.5.	Csapattagok a kikézettségüket igazoló engedélyekkel (kíségkezelői engedély stb.)	
9.1.6.	Gépjárművezető a kategóriáinak megfelelő vezetői engedéllyel	
9.2.	Rendelkezik-e az USAR-csapat az alábbi, a szervezetet érintő dokumentumokkal:	
9.2.1.	Az USAR-csapat csapattagjainak névjegyzékével (szükséges személyi adatokkal)	
9.2.2.	Az USAR-csapat adatlapja (kapacitás, képesség összesített kimutatása)	
9.2.3.	A csapattagok kapcsolattartási adatai sürgősség esetére	
9.2.4.	A felszerelések jegyzéke a rádiófrekvenciákkal	
9.2.5.	A veszélyes árukkal kapcsolatos szállítói nyilatkozat	
9.2.6.	A felszerelések engedélyei/biztosításai	

9.2.7.	Egészségügyi felszerelések listája		
9.2.8.	Keresőkutyák adatainak listája (súlya, szükséges szállítóboksz mérete stb.)		
9.2.9.	Eszközökre biztosítással, harmadik személynek okozott kár esetén felelősségbiztosítással		
9.2.10.	Használt műszaki-mentő eszközök, járművek esetén a bevizsgálási, felülvizsgálati és alkalmazhatósági engedélyekkel		
9.3.	Létezik-e „Cselekvési terv” az alábbiak tekintetében:		
9.3.1.	Kommunikáció		
9.3.2.	Sürgősségi evakuáció		
9.3.3.	Egészségügyi kimenekítés		
9.3.4.	Kárterületi műveletek		
9.3.5.	Védelem, biztonság		
9.3.6.	Logisztika		
9.3.7.	Szállítás		
9.3.8.	Eseménynapló		
9.3.9.	Mozgósítás és visszahívás		
9.3.10.	Kárterületi tevékenység		
	Mozgósítás és megérkezés a kárhelyre		
	10. Aktíválás, mozgósítás	Igen/Nem	
10.1.	Képes-e az USAR-csapat megérkezni a kijelölt elindulási pontra az együttműködési megállapodásban vállalt időnormák betartásával?		
10.2.	Rendelkezik-e a szervezet több kitöltött papíralapú adattal?		
10.3.	A szervezet rendelkezik-e eszközökkel a felszerelések állapotának figyelésére bevetés előtt és után?		
10.4.	Összegyűjtött-e az USAR-csapat vezetése a veszélyhelyzettel kapcsolatos információkat? Tájékoztatta-e a csapattagokat az alábbiakról?		
10.4.1.	Aktuális helyzet		
10.4.2.	Időjárás		
10.4.3.	Védelem és biztonság, beleértve a lehetséges veszélyeket is, pl. veszélyes anyagok		
10.4.4.	Sürgősségi evakuáció		
10.4.5.	Egészségügyi, közállapotok		
10.4.6.	Speciális vagy nem megszokott szempontok		
	11. Műveleti bázis	Igen/Nem	
11.1.	Kiválasztott-e az USAR-csapat egy megfelelő műveleti bázist a helyi veszélyhelyzet-kezelési hatósággal együtt?		
11.2.	Biztosítja-e ez a műveleti bázis az alábbi összetevőkhöz szükséges feltételeket:		
11.2.1.	Műveleti bázis vezetése (parancsnokság)		
11.2.2.	Menedék a személyzet és a felszerelés számára (elhelyezés)		

11.2.3. Védelem, biztonság	
11.2.4. Kommunikáció	
11.2.5. Orvosi ellátás (csapattagok, kutyák)	
11.2.6. Élelmiszer, víz (Önellátás 10 napig)	
11.2.7. Tisztaság, higiénia	
11.2.8. A keresőkutyáknak szánt terület	
11.2.9. A felszerelés karbantartására, javítására szolgáló terület	
11.2.10. Hulladékgyűjtő terület	
11.2.11. Önfenntartás 10 napig (áramellátás, működés, karbantartás, ellátás, elhelyezés)	
USAR-műveletek	
12. Veszélyhelyzeti koordináció és tervezés	Igen/Nem
12.1. A szervezet tagja rendelkezik-e eszközökkel, hogy a helyi vagy megyei irányítással és más szervezettel dolgozzon együtt?	
12.2. Elvégzi-e az USAR-csapat a helyzetfelmérést és felderítést, megosztja az információt a hatóságokkal?	
12.3. A szervezet egészségügyi komponense együttműködik-e az egészségügyi hatóságokkal az alábbiakban:	
12.3.1. Képes az egészségügyi támogatásban együttműködni (oltatás)	
12.3.2. Képes a sérültet ellátni és szállításra előkészíteni	
12.3.3. Súlyos szerencsétlenség felszámolásában való közreműködésre a hatóságokkal	
12.4. Biztosít-e az USAR-csapat vezetése (vezetője) folyamatos vezetést, illetve ellenőrzés alatt tartja-e az összes műveleti helyszínt?	
12.5. Előre nem látott eseményekre való felkészülésre rendelkezik tervvel (betegség, haláleset, evakuációt gátló tényezők, kommunikációs zavar, technikai meghibásodás)?	
12.6. Beavatkozás esetén a csapatvezető eseménytől függően, lehetőleg összekötője útján folyamatosan, hosszan tartó hazai igénybevétel esetén naponta 18.00 óráig írásban jelent a helyi veszélyhelyzet-kezelési hatóság kijelölt kárhely-parancsnokának és a hivatásos katasztrófavédelmi szervnek	
13. Műveleti kapacitás	Igen/Nem
13.1. Használ-e az USAR-csapat egy csapatirányítási rendszert a tagok tevékenységének nyomon követésére?	
13.2. Képes a műveleti tervét aktualizálni?	
14. Felderítés	Igen/Nem
14.1. Készít-e interjút az USAR-csapat a helyiekkel információgyűjtés céljából?	
14.2. Végez-e az USAR-csapat strukturális felmérést? Rendelkezik kárfelmérő adattalappal?	
14.3. Végez-e az USAR-csapat veszély/kockázatelékelést, jelzi-e a veszélyes anyagok jelenlétét, illetve figyelmezteti-e a hatóságokat (egészségkárosító körülmények, elektromosság, környezeti károk, másodlagos veszélyek)?	
14.4. Helyesen használja-e az USAR-csapat az INSARAG jelölési rendszert?	

15. Kutatási műveletek A közepes/könnyű felszereltségű USAR-csapatok esetében bármelyik kutatási eljárás használható.	Igen/Nem																		
15.1. Megfontolta-e az USAR-csapat a rendelkezésre álló információk alapján, hogy milyen kutatási felszerelést kell magával vinnie, amikor a műveleti bázisról a műveletek helyszínére megy?																			
15.2. Átkutatja-e az USAR-csapat a zárt (üreg) helyeket is?																			
15.3. Használja-e az USAR-csapat keresőkutyát az áldozatok keresése során?																			
15.3.1. Képesek-e a keresőkutyák a romok alatt mélyen (több mint 1 méter) betemetett sérülteket is egyértelműen jelezni?																			
15.3.2. Képesek-e a kutyavezetők a kutya személynjelzése alapján a sérült személyek helyét megadni?																			
15.4. Végez-e az USAR-csapat műszaki kutatást kamerák és akusztikus kereső készülékek segítségével az áldozatok helyének megállapítása során?																			
15.5. Mentőcsapat végez-e koordinált kutatási műveleteket?																			
15.6. Kárterületi eljárási renddel rendelkezik?																			
16. Mentési műveletek	Igen/Nem																		
16.1. Végez-e az USAR-csapat mentést zárt helyeken?																			
16.2. Megfontolta-e az USAR-csapat a rendelkezésre álló információk alapján, hogy milyen felszerelést kell magával vinnie, mielőtt elindul a műveleti bázisról a műveletek helyére?																			
16.3. Képes-e az USAR-csapat a következő anyagok átvágására, áttörésére, bontására ahhoz, hogy kimentse a beszorult áldozatokat: városi törmelék, betonfalak, -padlók, -oszlopok, tartógerendák; acélszerkezetek, betonvas, faanyagok (a méreteket lásd az 1. táblázatban):																			
1. táblázat																			
<table border="1" data-bbox="842 772 1082 1827"> <thead> <tr> <th>Leírás</th> <th>Közepes USAR-csapat</th> <th>Könnyű USAR-csapat</th> </tr> </thead> <tbody> <tr> <td>Betonfalak és -padlók</td> <td>150 mm</td> <td>100 mm</td> </tr> <tr> <td>Betonoszlopok és tartógerendák</td> <td>300 mm</td> <td>Nem követelmény</td> </tr> <tr> <td>Acélszerkezet</td> <td>4 mm</td> <td>Nem követelmény</td> </tr> <tr> <td>Betonvas</td> <td>10 mm</td> <td>3,2 mm</td> </tr> <tr> <td>Faanyag</td> <td>450 mm</td> <td>200 mm</td> </tr> </tbody> </table>	Leírás	Közepes USAR-csapat	Könnyű USAR-csapat	Betonfalak és -padlók	150 mm	100 mm	Betonoszlopok és tartógerendák	300 mm	Nem követelmény	Acélszerkezet	4 mm	Nem követelmény	Betonvas	10 mm	3,2 mm	Faanyag	450 mm	200 mm	
Leírás	Közepes USAR-csapat	Könnyű USAR-csapat																	
Betonfalak és -padlók	150 mm	100 mm																	
Betonoszlopok és tartógerendák	300 mm	Nem követelmény																	
Acélszerkezet	4 mm	Nem követelmény																	
Betonvas	10 mm	3,2 mm																	
Faanyag	450 mm	200 mm																	
16.3.1. Függetlenül felhatolás egy üregbe																			
16.3.2. Áthatolás oldalirányban egy üregbe																			
16.3.3. Függetlenül lehatolás egy üregbe „piszkos” módszerrel (amelynek köszönhetően a törmelék az üregbe esik)																			
16.3.4. Függetlenül lehatolás egy üregbe „tisztá” módszerrel (amely meggátolja, hogy a törmelék az üregbe essen)																			
16.4. Bemutatta az USAR-csapat a szerkezeti betonoszlopok és -gerendák összeszerelését, emelését, mozgását (a méreteket lásd a 2. táblázatban) az alábbiak segítségével:																			
16.4.1. Pneumatikus emelő berendezés																			
16.4.2. Hidraulikus emelő berendezés																			

16.4.3. Csőrők										
16.4.4. Egyéb kézi szerszám										
16.4.5. Daru és/vagy egyéb nehéz berendezés (a leírást lásd a 2. táblázatban)										
2. táblázat										
	<table border="1"> <thead> <tr> <th>Leírás</th> <th>Közepes USAR-csapat</th> <th>Könnyű USAR-csapat</th> </tr> </thead> <tbody> <tr> <td>Kézi</td> <td>1 tonna</td> <td>0,5 tonna</td> </tr> <tr> <td>Mechanikus</td> <td>12 tonna</td> <td>0,5 tonna</td> </tr> </tbody> </table>	Leírás	Közepes USAR-csapat	Könnyű USAR-csapat	Kézi	1 tonna	0,5 tonna	Mechanikus	12 tonna	0,5 tonna
Leírás	Közepes USAR-csapat	Könnyű USAR-csapat								
Kézi	1 tonna	0,5 tonna								
Mechanikus	12 tonna	0,5 tonna								
16.5. Bemutatta-e az USAR-csapat a szerkezeti elemek oldalirányú és függőleges dúcolását, stabilizálását az alábbiak segítségével:										
16.5.1. Szorítók, ékek										
16.5.2. Ablak/ajtó támaszok										
16.5.3. Függőleges dúcolás										
16.5.4. Keresztirányú dúcolás										
16.5.5. Vízszintes dúcolás										
16.6. Bemutatta-e az USAR-csapat műszaki kötélishasználati kapacitását:										
16.6.1. A függőleges emelő és leengedő rendszer létrehozásában, használatában										
16.6.2. A hosszirányú áttoló rendszer létrehozásában, használatában magas oldalsó ponttól az alacsonyabb biztonságosabb pontig (áldozattal)										
16.7. Képesek-e a kutyavezetők a keresőkutyákkal, közösen 4–5 mélyre, alpintechnika segítségével biztonságosan leereszkedni?										
16.7.1. Rendelkezik-e a mentőcsapat ehhez szükséges min. felszereléssel (kutyá alpinhám, kutyavezetőnek alpintechnikai beülő)?										
17. Orvosi ellátás	Igen/Nem									
17.1. Biztosít-e az USAR-csapat sürgősségi orvosi ellátást zárt helyeken összedőlt épületben, az áldozat túlélésének növelését az elérésüktől kezdve, a kimentés ideje alatt és egészen átadásuk pillanatáig?										
17.2. Biztosított-e az orvosi ellátás az USAR-csapat tagok számára?										
17.2.1. Elsődleges ellátás										
17.2.2. Sürgősségi betegellátás										
17.2.3. Egészségügyi szűrés										
17.2.4. Keresőkutyák orvosi ellátása										
17.3. Rendelkeznek-e kidolgozott eljárással az USAR-csapat tag súlyos sérülése vagy halála esetére?										
17.4. Biztosított-e az orvosi ellátás adminisztrációja? Vezet-e az USAR-csapat vezetése nyilvántartást a tagok baleseteiről/sérüléseiről?										

18. Biztonsági szempontok	Igen/Nem
18.1. Helyesen használja-e az USAR-csapat az INSARAG jelzési rendszert?	
18.2. Használják-e az USAR-csapatok megfelelő egyéni védőfelszereléseket (pl. sisakot, szem- és fülvédő eszközt, légzőkészüléket, védőkesztyűt)?	
18.3. Rendelkeznek-e biztonságot figyelő rendszerrel és a hozzákapcsolódó dokumentációkkal (statikus, kárfelmérési adatlap, munkavédelmi oktatás)?	
USAR-visszavonás	
19. Visszavonási stratégia, kivonulás	Igen/Nem
19.1. Koordínálta-e az USAR-csapat távozását a helyi veszélyhelyzet kezelési hatósággal?	
19.2. Követik-e a visszatelepülési eljárást a csapattagok (jelentés tett)?	
19.3. Megfontolta-e az USAR-csapat vezetését, hogy milyen felszerelést adhatnak át a hatóságoknak?	
19.4. Lebontják-e a tábort, mielőtt elindulnak?	

Megjegyzések:

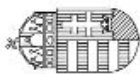
Mellékletei: Bemutatókozó háttéranyag (készíti: szervezet). Záró összefoglaló jelentés (készítő: igazgatóság).

Kelt: év hó nap

.....
Nemzeti Minősítő Bizottság elnöke

.....
önkéntes mentőszervezet vezetője

.....
katasztrófavédelmi igazgató



**BM ORSZÁGOS KATASZTRÓFAVÉDELMI FŐIGAZGATÓSÁG
ORSZÁGOS POLGÁRI VÉDELMI FŐFELÜGYELŐSÉG**

SZERVEZETI ÉS MŰVELETI IRÁNYELV A NEMZETI MINŐSÍTÉSHEZ

Alapvető szakmai követelmény a mentésbe bevonható hazai önkéntes mentőszervezetek részére

Árvi és vízi mentési képességek

Felkészülés	Igen/Nem
1. Szervezet/alegység megalakulása	
1.1. A megyei, fővárosi veszélyeztetettségének megfelelően a szervezet képessége és kapacitása kiegészíti és erősíti a hivatásos katasztrófavédelmi szerv tevékenységét	
2. Alapvető általános elvárások, követelmények	Igen/Nem
2.1. Együttműködési megállapodással rendelkezik a területileg illetékes igazgatósággal	
2.2. A szervezet/alegység rendelkezik a működéshez szükséges engedélyekkel, okiratokkal	
2.3. A szervezet/alegység rendelkezik Eljárási Renddel a tagok és a komponensek mozgósítására és mentésbe történő bevonására	
2.4. A szervezet/alegység rendelkezik képességekkel más hazai szervezetek fogadására, erő-eszközök összehívására	
2.5. Eszközök, felszerelések azonnal alkalmazható állapotban vannak tárolva	
2.6. Eszközök, felszerelések bevizsgáltak, a szükséges engedélyekkel rendelkeznek	
2.7. A csapattagok kiképzettek, az adott mentési feladatnak megfelelő szaktudással rendelkeznek	
2.8. A csapattagok rendelkeznek a bevetéshez szükséges egészségügyi alkalmassággal	
2.9. A csapattagok önkéntes alapon saját szabadidejüket terhére vállalják a mentőcsapat alaprendeltetésében rögzített feladatokat	
2.10. A szervezet/alegység az együttműködési megállapodásban rögzített feladatokat vállalja	
2.11. A szervezet/alegység vállalja a nemzeti minősítést, amelyet 5 évente megisméti a BM OKF által kijelölt szakértők előtt	
2.12. A szervezet/alegység rendszeresen ismétlődő gyakorlatot és képzést tart az igazgatóság/kirendeltség felügyeletével	
2.13. A szervezet/alegység külföldi bevetést (határon átnyúló) csak a BM OKF engedélyével végez	
2.14. A szervezet/alegység a BM OKF és az igazgatóság szakmai felügyeletét elfogadja	

2.15. A szervezet/alegység a hivatásos katasztrófavédelmi szerv által történt bevonás esetén elfogadja a hivatásos katasztrófavédelmi szerv irányítási jogkörét	
2.16. Médianyilatkozatot és közleményt a BM OKF előzetes engedélyével tesz	
3. Adminisztráció	Igen/Nem
3.1. A szervezet/alegység rendelkezik éves képzési tervvel	
3.2. A működésre, bevetésekre a szervezet/alegység rendelkezik belső eljárási renddel vagy akciótervvel	
3.3. A szervezet/alegység működése az alapdokumentumában rögzített módon szabályosan történik	
3.4. A szervezet/alegység aktualizált erő-eszköz kimutatással rendelkezik	
3.5. Csapattagok részéről csak a szükséges személyes adatok kerülnek nyilvántartásba	
4. Döntéshozatal	Igen/Nem
4.1. Létezik-e hatékony kommunikáció a csapat döntéshozói között a bevetéssel kapcsolatos döntések kellő időben történő meghozatalához?	
4.2. Rendelkezik csapatvezetővel és vezetési törzssel	
4.3. Rendelkezi a csapat összekötővel	
5. Csapattagokkal kapcsolatos kritériumok	Igen/Nem
5.1. Létezik-e kipróbált rendszer a bevetésen részt vevő csapattagok kiválasztására?	
5.2. Átesnek-e a csapattagok egészségügyi szűrésen közvetlenül az elindulás előtt?	
6. A szervezet/alegység struktúrája	Igen/Nem
6.1. A csapat struktúrája követi-e az alábbiakat:	
6.1.1. Vezetés	
6.1.2. Logisztika	
6.1.3. Kutatás-mentés csónakkal	
6.1.4. Egészségügyi ellátás	
6.2. A szervezet képessége és felelősségi köre tisztázott (együttműködési megállapodás)	
6.3. Rendelkezik-e a csapat elegendő taggal és felszereléssel, hogy folyamatosan dolgozzon? Legalább két váltásban legalább 7 napig egy árvízvédelmi szakaszon vagy egy településen. (Települési rendeltetésű szervezet esetében legalább 24 órán keresztül.)	
6.4. Képes-e a csapat önellátását biztosítani a bevetés teljes ideje alatt? (Települési rendeltetésű szervezet esetében legalább 24 órán keresztül.)	
7. Képzés	Igen/Nem
7.1. Rendelkezik-e a szervezet/alegység képzési és karbantartási programmal, amely felkészíti és felszereli a tagságot az árvízi és vízi mentési tevékenységre?	
7.2. Képes-e megfelelően együttműködni más szervezettel/alegységgel a kárhelyen az alábbi helyzetekre (kiképzettség):	
7.2.1. Más szervezet/alegység segítséget ajánl fel	
7.2.2. Más szervezet/alegység technikai támogatást vagy felszerelést kér	

7.2.3.	Eroket megosztani és másik szervezettel/alegységgel együtt dolgozni.	
7.2.4.	Beavatkozás során erő-eszközöket összevonni.	
7.3.	A szervezet/alegység rendelkezik kiképzett csapatvezetővel és összekötővel.	
7.4.	Léteznek-e naprakész nyilvántartások a szervezet/alegység képzésével és az eszközök karbantartásával kapcsolatban?	
7.5.	Létezik-e rendszeres képzési program a felkészülésre, az eszközhasználatra?	
7.6.	Rendeznek-e gyakorlatokat a katasztrófavédelemmel vagy más szervezettel/alegységgel?	
7.7.	Rendelkeznek-e a csapattagok a szakterületeknek megfelelő dokumentálható képesítéssel?	
7.8.	Ha a hazai képzési rendszerben az adott szakterületnek nincs képzési és vizsgarendszere, akkor a csapattag rendelkezik-e nemzetközi vagy hazai igazolható kiképzettséggel	
8. Infokommunikációs kritériumok		
8.1.	Képes-e a szervezet/alegység kommunikálni	Igen/Nem
8.1.1.	Belső irányba (szervezet/en/alegységen belüli kommunikáció a csapattagokkal)	
8.1.2.	Kifelé (kárterületi kommunikáció)	
8.2.	Képes-e a csapat térinformatikai (GPS, térképezés) technológiát használni?	
9. Dokumentumok		
9.1.	Rendelkeznek-e a tagok a következő személyi dokumentumokkal:	Igen/Nem
9.1.1.	Érvényes személyazonossági igazolvánnyal (legalább fél évig nem jár le)	
9.1.2.	Érvényes egészségügyi igazolásokkal (oltás, tüdőszűrő, orvosi alkalmassági)	
9.1.3.	Rendelkezik balesetbiztosítással	
9.1.4.	Rendelkezik a vízi jármű engedéllyel	
9.1.5.	Csapattagok a kiképzettséget igazoló engedéllyel (hajóvezetői engedély, vízi jártassági, búvár, kisépkezelői stb.)	
9.1.6.	Gépjárművezető a kategóriának (nehéz utánfutó) megfelelő vezetői engedéllyel	
9.2.	Rendelkezik-e a szervezet/alegység az alábbi csapatot érintő dokumentumokkal:	
9.2.1.	A szervezet/alegység csapattagjainak névjegyzékével (szükséges személyi adatokkal)	
9.2.2.	A szervezet/alegység adatai (kapacitás, képesség összesített kimutatása)	
9.2.3.	A csapattagok kapcsolattartási adatai sürgősség esetére	
9.2.4.	A felszerelések jegyzéke a rádiófrekvenciákkal	
9.2.5.	A veszélyes árukkal kapcsolatos szállítói nyilatkozat	
9.2.6.	A felszerelések engedélyei/biztosításai	
9.2.7.	Egészségügyi felszerelések listája	
9.2.8.	Hajószállítási kapacitás	
9.2.9.	Eszközökre biztosítással. Harmadik személynek okozott kár esetén felelősség biztosítással	

9.2.10.	Használt műszaki-mentő eszközök, járművek esetén a bevizsgálási, felülvizsgálati és alkalmazhatósági engedélyekkel	
9.3.	Létezik-e eljárásrend az alábbiak tekintetében:	
9.3.1.	Kommunikáció	
9.3.2.	Sürgősségi evakuáció	
9.3.3.	Egészségügyi kimenekítés	
9.3.4.	Kárterületi műveletek	
9.3.5.	Védelem, biztonság	
9.3.6.	Logisztika	
9.3.7.	Szállítás	
9.3.8.	Eseménynapló	
9.3.9.	Mozgósítás és visszahívás	
9.3.10.	Kárterületi tevékenység (vízi mentés, lakosság kimenekítés, lakosság tájékoztatás)	
	Mozgósítás és megérkezés a kárhelyre	
	10. Aktíválás, mozgósítás	Igen/Nem
10.1.	Képes-e a szervezet/alegység megérkezni a kijelölt elindulási pontra az aktiválástól számított 12 órán belül (teljes készenlét elérése)?	
10.2.	A szervezet/alegység rendelkezik-e eszközökkel a felszerelések állapotának figyelésére bevetés előtt és után	
10.3.	Összegyűjtött-e a szervezet/alegység vezetése a veszélyhelyzettel kapcsolatos információkat? Tájékoztatta-e a csapattagokat az alábbiakról:	
10.3.1.	Aktuális helyzet	
10.3.2.	Időjárás	
10.3.3.	Védelem és biztonság, beleértve a lehetséges veszélyeket is, pl. veszélyes anyagok	
10.3.4.	Sürgősségi evakuáció	
10.3.5.	Egészségügyi, közállapotok	
10.3.6.	Speciális vagy nem megszokott szempontok	
	11. Műveleti bázis	Igen/Nem
11.1.	Kiválasztott-e a szervezet/alegység egy megfelelő műveleti bázist a helyi veszélyhelyzet kezelési hatósággal együtt?	
11.2.	Biztosítja-e az a műveleti bázis az alábbi összetevőkhöz szükséges feltételeket:	
11.2.1.	Műveleti bázis vezetése (parancsnokság)	
11.2.2.	Menedék a személyzet és a felszerelés számára (elhelyezés)	
11.2.3.	Védelem, biztonság	
11.2.4.	Kommunikáció	
11.2.5.	Egészségügyi ellátás (csapattagok)	
11.2.6.	Tisztaság, higiénia	

11.2.7.	Hajótároló, ruhaszáritó	
11.2.8.	A felszerelés karbantartására, javítására szolgáló terület	
11.2.9.	Hulladékgyűjtő terület	
11.2.10.	Önfenntartás 7 napig (települési rendeltetésű szervezet esetén minimum 24 óra)	
Árvízi védekezési és mentési műveletek		Igen/Nem
12. Veszélyhelyzeti koordináció és tervezés		
12.1.	A szervezet/alegység tagja rendelkezik-e eszközökkel, hogy a helyi vagy megyei irányítással és más szervezettel/alegységgel dolgozzon együtt?	
12.2.	Elvégzi-e a szervezet/alegység a helyzetfelmérést és felderítést, megosztja az információt a hatóságokkal?	
12.3.	A szervezet/alegység egészségügyi komponense együttműködik-e az egészségügyi hatóságokkal az alábbiakban:	
12.3.1.	Képes az egészségügyi támogatásban együttműködni (fertőzések elleni beoltottság, higiénias feltételek biztosítása)	
12.3.2.	Képes a sérültet ellátni és szállításra előkészíteni	
12.3.3.	Súlyos szerencsétlenség felszámolásában való közreműködésre a hatóságokkal	
12.4.	Biztosít-e a szervezet/alegység vezetése (vezetője) folyamatos vezetést, illetve ellenőrzés alatt tartja-e az összes műveleti helyszínét?	
12.5.	Előre nem látott eseményekre való felkészülésre rendelkezik tervvel	
12.6.	Beavatkozás esetén a csapatvezető eseménytől függően lehetőleg összekötője útján folyamatosan, hosszan tartó hazai igénybevétel esetén naponta 18.00 óráig írásban jelent a helyi veszélyhelyzet-kezelési hatóság kijelölt kárhelyparancsnokának és az illetékes igazgatóságnak	
13. Műveleti kapacitás		Igen/Nem
13.1.	Használ-e a szervezet/alegység egy csapat-irányítási rendszert a tagok tevékenységének nyomon követésére?	
13.2.	Képes a műveleti tervét aktualizálni	
14. Felderítés		Igen/Nem
14.1.	Készít-e interjút a szervezet/alegység a helyiekkel és a védekezést irányító szervezettel (vízügy, önkormányzat) információgyűjtés céljából?	
14.2.	Végez-e a szervezet/alegység veszély/kockázateértékelést, jelzi-e a veszélyes anyagok jelenlétét, illetve figyelemzeti-e a hatóságokat (egészségkárosító körülmények, elektromosság, környezeti károk, másodlagos veszélyek)?	
14.3.	Használ-e a szervezet/alegység jelölési rendszert (kiürített és ellenőrzött ingatlan, másodlagos veszély, szükséges állapotmentés)?	
15. Csónakkal végzett kutatás-mentési műveletek		Igen/Nem
15.1.	Képes a vízi kutatás és mentés, valamint árvízi helyzetben bajba jutott emberek segítésére hajókkal	
15.1.1.	Képesség emberek felkutatására városi és vidéki térségekben	
15.1.2.	Képesség emberek kimentésére az elárasztott térségekből, az első beavatkozási szintű orvosi ellátást is beleértve	
15.1.3.	Képesség a légi kutatással (helikopterek és repülőgépek) való együttműködésre	
15.2.	Képes életmentő segítség nyújtására, és szükség esetén az elsődleges szükségletek biztosítása	
15.2.1.	Képesség az elsődleges létszükségletek biztosításának támogatására az elárasztott térségben: orvosok, orvosságok stb. szállítása, élelmiszer és víz	

15.3. A szervezetnek/alegységnek 3 hajóval kell rendelkeznie, valamint képesnek kell lennie fordulónként összesen 15 személy szállítására a személyzetén kívül (hajózási szabályzat előírásainak megfelelően: mentőmotorosokra vonatkozó különleges előírások). (A hajókkal kapcsolatos követelmények csak a hajózható folyókkal, tavakkal és víztározókkal rendelkező megyék esetén elfogadható a kézi meghajtású nyitott vízi jármű is.)	
15.3.1. Előntött területen előnyt jelent a könnyű ladik alkalmazása, ezzel rendelkezik. A hajózási szabályzat rá vonatkozó különleges előírásainak megfelelően.	
15.3.2. A hajókat hideg éghajlati feltételeknek megfelelően vannak kialakítva, és képesek teljes terheléssel holtvízben, legalább 30 km/h sebességgel haladni	
15.3.3. A hajó biztonsági távolsága (> 0,4 m), szeles időben is; éjjel és nappal is alkalmazható	
15.3.4. A hajók a hazai vízi közlekedési normáknak megfelelően legyen felszerelve, beleértve az utasok mentőmellényét is	
15.3.5. Gyorsvízi mentésre kiképzett személyzet áll rendelkezésre (nem merülésre, csak vízfelszíni mentésre)	
15.4. A szervezet/alegység folyamatos készultságot tart fent	
16. Egészségügyi ellátás	Igen/Nem
16.1. Biztosított-e a szervezet/alegység egészségügyi ellátást, kihűlt, sokkot kapott áldozat túlélésének növelését az elérésüktől kezdve, a kimentés ideje alatt és egészen átadásuk pillanatáig?	
16.2. Biztosított-e az egészségügyi a szervezet/alegység számára?	
16.2.1. Elsődleges ellátás	
16.2.2. Sürgősségi betegellátás	
16.2.3. Egészségügyi szűrés	
16.3. Rendelkeznek-e kidolgozott eljárással csapattag súlyos sérülése vagy halála esetére?	
16.4. Biztosított-e az orvosi ellátás adminisztrációja? Vezet-e a szervezet/alegység vezetése nyilvántartást a tagok baleseteiről/sérüléseiről?	
17. Biztonsági szempontok	Igen/Nem
17.1. Használják-e a csapattagok és a hajóiban mentendő személyek megfelelő egyéni védőfelszereléseket, pl. mentőmellényt, melles guminadrágot vagy vízimentő szárazruházat?	
17.2. Rendelkeznek-e biztonságot figyelő rendszerrel és ismerik-e a hozzá kapcsolódó dokumentációt, szükség esetén elérhetőek-e számukra (település térkép, előntési térkép, kitélepítési terv, veszélyelhárítási terv)?	
17.3. Kiszéghajó rendelkezik a hajózási szabályzatban előírt alap- és biztonsági felszerelésekkel (reflektor, adó-vevő készülék, 20 fm és 12 mm műanyag kötél stb.)	

Csapatvisszavonás	
18. Visszavonási stratégia, kivonulás	Igen/Nem
18.1. Koordínálta-e a szervezet/alegység távozását a helyi veszélyhelyzet kezelési hatósággal?	
18.2. Követik-e a visszatelepülési eljárást a csapattagok (jelentés tett, felhasznált anyagok mennyisége, kimentett személyek száma)?	
18.3. Megfontolta-e a szervezet/alegység vezetése, hogy milyen felszerelést adhatnak át a hatóságoknak?	
18.4. Lebontják-e a tábort mielőtt elindulnak?	
18.5. Közreműködnek az utóműveletekben (mentesítés, kárbeccslés, romeltakarítás, állati tetemek összegyűjtése).	

Megjegyzések:

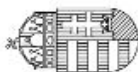
Mellékletei: Bemutató háttéranyag (készíti: szervezet). Záró összefoglaló jelentés (készítő: igazgatóság).

Kelt: év hó nap

.....
 Nemzeti Minősítő Bizottság elnöke

.....
 önkéntes mentőszervezet vezetője

.....
 katasztrófavédelmi igazgató



BM ORSZÁGOS KATASZTRÓFAVEDELMI FŐIGAZGATÓSÁG
ORSZÁGOS POLGÁRI VEDELMI FŐFELÜGYELŐSÉG

SZERVEZETI ÉS MŰVELETI IRÁNYELV A NEMZETI MINŐSÍTÉSHEZ

Alapvető szakmai követelmény a mentésbe bevonható hazai önkéntes mentőszervezetek részére

Vezetés-irányítás, logisztikai képesség

Logisztikai minősítés típusa	I/N
Alapvetően egy biztosítási modul/szakfeladat (alegység) minősítendő	
Logisztikai szervezési/irányítási/koordinációs tevékenység minősítendő	
Komplex szervezetműködést lehetővé tevő logisztikai biztosítási rendszer minősítendő	
1. A felkészülés időszakának logisztikai feladatai, komponensei	
1.1. Vezetési komponens	
1.1.1. A szervezet/alegység alkalmas a logisztikai biztosítás folyamatos vezetésére, különböző viszonyok között	
1.1.2. Biztosított a szervezet/alegység önellátási képessége	
1.1.3. Logisztikai szervezeti/humán komponens megléte (rendelkezik-e vele)	
1.1.3.1. Rendelkezik a logisztikai komponens tagjait irányítani képes logisztikai vezetővel	
1.1.3.2. A logisztikai komponens tagjai rendelkeznek a feladat ellátásához szükséges szakmai tapasztalattal/gyakorlattal	
1.1.3.3. Biztosított a logisztikai komponens tagjai részére a kiképzés/gyakorlatozás lehetősége	
1.1.3.4. Logisztikai komponens része az egészségügyi modul	
1.1.3.5. Felkészült a logisztikai komponens a személyi állomány mindenoldali ellátására	
1.1.3.6. Rendelkezik a szervezet olyan logisztikai támogató háttérrel, mely képes a szervezet humán komponensének időszakos megerősítésére	
1.2. Logisztikai dokumentáció rendelkezésre állása	
1.2.1. Aktualizált erő-eszköz kimutatással rendelkezik (felszerelés jegyzék)	
1.2.2. Rendelkezik általános logisztikai biztosítási tervvel	
1.2.3. Rendelkezik anyag-, technikai-biztosítási tervvel	

1.2.4.	Rendelkezik szállítási, málházási tervvel		
1.2.5.	Rendelkezik dokumentált eszköz- karbantartási eljárásrenddel		
1.2.6.	Rendelkezik (folyamatosan aktualizált) étkezési, elhelyezési létszámmal, névjegyzékkel		
1.2.7.	Rendelkezik balesetbiztosítással, harmadik személynek okozott kár esetére felelősségbiztosítással		
1.2.8.	Rendelkezik kidolgozott személyazonosító rendszerrel		
1.2.9.	Rendelkezik evakuáláskori logisztikai kiürítési, azonnali felszámolási tervvel		
1.3.	Humánellátási komponens (élelmezés, ivóvíz, gyógyyszerellátás)		
1.3.1.	Rendelkezik tartós élelmiszer-ellátmánnyal		
1.3.2.	Rendelkezik eljárásrenddel a folyamatos alkalmazáskori étkeztetésbiztosításra		
1.3.3.	Megoldott a folyamatos eu. ellátás eszközeinek készletezése		
1.3.4.	Rendelkezik képességgel a szükséges ivóvíz-mennyiség folyamatos biztosításához		
1.3.5.	Víz tisztítási képesség		
1.4.	Anyagi-, technika eszközök rendelkezésre állása		
1.4.1.	Rendelkezik egységes, munka- és balesetvédelmi előírásoknak megfelelő egyéni felszerelésekkel, ruházattal		
1.4.2.	Rendelkezik a speciális technikákhoz minősítéssel, engedéllyel, hozzá rendszeresített védőruházattal		
1.4.3.	Rendelkezik a tábor elhelyezési képesség eszközeivel		
1.4.4.	Rendelkezik a tábor működtetéséhez szükséges technikai háttérrel		
1.4.5.	Rendelkezik előírásoknak megfelelő tűzoltó eszközökkel		
1.4.6.	Rendelkezik a csapat-egészségügyi biztosítás eszközeivel		
1.4.7.	Rendelkezik a szociális, higiénias biztosítás eszközeivel		
1.4.8.	Rendelkezik a pihenetetés/rekreáció eszközeivel		
1.4.9.	Rendelkezik eljárási renddel a technikai víz folyamatos biztosításához		
1.4.10.	Rendelkezik a híradó/informatikai biztosítás eszközeivel		
1.4.11.	Rendelkezik olyan szakemberrel, aki az eszközök biztonsági minőségét elvégzi (kötéltechnika)		
1.4.12.	Rendelkezik eljárásrenddel a tartalékeszköz ellátás rövid és középtávú biztosításához		
1.5.	Tárolás/raktározás komponense		
1.5.1.	Szükséges eszközeik, felszereléseik azonnal alkalmazható állapotban vannak tárolva		
1.5.2.	Rendelkezik a málházás/cargózás végrehajtásához szükséges szakmai háttérrel		
1.5.3.	Rendelkezik a veszélyes áruk biztonságos tárolásához/szállításához szükséges szakmai háttérrel		
1.5.4.	Biztosított az anyagi készletek nyilvántartásának feltételei (egyedi azonosítás, szavatossági idő, időszakos karbantartási igények)		

1.6. Szállítókapacitás rendelkezésre állása/tartása	
1.6.1. Rendelkezésre áll a személyek, felszerelések szállításához szükséges szállító jármű – saját rendszerben	
1.6.2. Rendelkezésre áll a személyek, felszerelések szállításához szükséges szállító jármű – lebiztosítással	
2. Alkalmazás logisztikai feladatai, komponensei	
2.1. A logisztikai komponens felkészült-e a riasztás, értesítés vételét követően megteendő azonnali intézkedések végrehajtására	
2.2. Rendelkezik eljárásrenddel a riasztást követő logisztikai képesség lebiztosításokhoz való hozzáférésre (ha van)	
2.3. Rendelkezik képességgel a tábor felállításához és üzemeltetéséhez	
2.4. Rendelkezik eljárásrenddel a kárterületen történő anyagi-, technika eszközök kiadásra, visszavételére	
2.5. Rendelkezik helyszíni javító képességgel	
2.5.1. Eljárásrend a javításhoz	
2.5.2. Javítást végző személyzettel	
2.6. Rendelkezik eljárásrenddel a logisztikai műveleti naplózáshoz	
2.7. Rendelkezik eljárásrenddel logisztikai oldalról a szervezet/alegység váltásban 24 órán keresztül tevékenységének biztosítására kárterületen	
2.8. Rendelkezik eljárásrenddel a hulladékkezelés-gyűjtési feladatahoz	
2.8.1. Veszélyes hulladékok elköltöztetett kezelése (egészségügyi hulladék) megoldott	
2.9. (Hazai alkalmazás esetén) Rendelkezik a szervezet/alegység speciális szakfeladatok logisztikai biztosításra, úgymint	
2.9.1. Lakosság értesítése, tájékoztatása megszervezése	
2.9.2. Személyek mentésének, keresésének megszervezése	
2.9.3. Lakosságvédelmi feladatok szervezésére (kitelepítés, kimenekítés, egyéni védelem)	
2.9.4. Árvízi szakfeladatok szervezése	
2.9.5. Rendkívüli időjárási viszonyok között alkalmazás szervezése	
2.9.6. Mozgástámogatás – speciális szállítások végrehajtásának biztosítása speciális eszközökkel (hajók, csónakok stb.)	
2.9.7. Kézi-rajként alkalmazásbiztosításhoz (árvíz, rakodás, építés, fertőtlenítés)	

3. Kivonás, alaphelyzetbe hozás logisztikai feladatai, komponensei	
3.1. Rendelkezik eljárásrenddel az alábbiakra:	
3.1.1. Tábor kiürítés	
3.1.2. Anyagi, technikai eszközök, készletek hátrahagyása	
3.1.3. Az anyagi, technikai eszközök igényeinek kielégítésére, pótlására	
3.2. Rendelkezik eljárásrenddel a raktári visszavételezések és visszapótlások megszervezésére, végrehajtására	
3.3. Pénzügyi elszámolások végrehajtása meghatározott elszámolási időn belül	

Megjegyzések:

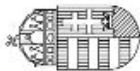
Mellékletei: Bemutató háttéranyag (készíti: szervezet). Záró összefoglaló jelentés (készítő: igazgatóság).

Kelt: év hó nap

.....
 Nemzeti Minősítő Bizottság vezetője

.....
 önkéntes mentőszervezet vezetője

.....
 katasztrófavédelmi igazgató



**BM ORSZÁGOS KATASZTRÓFAVÉDELMI FŐIGAZGATÓSÁG
ORSZÁGOS POLGÁRI VÉDELMI FŐFELÜGYELŐSÉG**

SZERVEZETI ÉS MŰVELETI IRÁNYELV A NEMZETI MINŐSÍTÉSHEZ

Alapvető szakmai követelmény a mentésbe bevonható hazai önkéntes mentőszervezetek részére

Alapvető vízkár-elhárítási tevékenység

Felkészülés	Igen/Nem
1. A szervezet/alegység megalakulása	
1.1. A megyei, fővárosi veszélyeztetettségének megfelelően a szervezet/alegység képessége és kapacitása kiegészíti és erősíti a hivatásos katasztrófavédelmi szerv tevékenységét.	
2. Alapvető általános elvárások, követelmények	Igen/Nem
2.1. Rendelkezik együttműködési megállapodással az illetékes igazgatósággal.	
2.2. A szervezet/alegység rendelkezik a működéshez szükséges engedélyekkel, okiratokkal.	
2.3. A szervezet/alegység rendelkezik Eljárási Renddel a tagok és a csapatkomponensek mozgósítására és mentésbe történő bevonására.	
2.4. A szervezet/alegység rendelkezik képességekkel a hazai szervezetek fogadására, erő-eszközök összevonására.	
2.5. Eszközeik, felszereléseik azonnal alkalmazható állapotban vannak tárolva.	
2.6. Eszközeik, felszereléseik bevizsgáltak, a szükséges engedélyekkel rendelkeznek.	
2.7. A csapattagok kiképzettek, az adott mentési feladatnak megfelelő szaktudással rendelkeznek.	
2.8. A csapattagok rendelkeznek a bevetéshez szükséges egészségügyi alkalmassággal.	
2.9. A csapattagok önkéntes alapon, saját szabadidejüket terhére vállalják a szervezet/alegység alaprendeltetésében rögzített feladatokat.	
2.10. A szervezet/alegység az együttműködési megállapodásban rögzített feladatokat vállalja.	
2.11. A szervezet/alegység vállalja a hazai minősítést, amelyet 5 évente megismétel a BM OKF által kijelölt szakértők előtt.	
2.12. A szervezet/alegység rendszeresen ismétlő gyakorlatot és képzést tart az igazgatóság/kirendeltség felügyeletével.	
2.13. A szervezet/alegység külföldi bevetést (határon átnyúló) csak a BM OKF engedélyével végez.	
2.14. A szervezet/alegység a BM OKF és az igazgatóság szakmai felügyeletét elfogadja.	

2.15. A szervezet/alegység a hivatásos katasztrófavédelmi szerv által történt bevonás esetén elfogadja a BM OKF, az igazgatóság és a kirendeltség irányítási jogkörét.	
2.16. Médianyilatkozatot és közleményt a BM OKF előzetes engedélyével tesz.	
3. Adminisztráció	Igen/Nem
3.1. A szervezet/alegység rendelkezik éves képzési tervvel.	
3.2. A működésre és a bevetésekre a szervezet/alegység rendelkezik belső eljárási renddel vagy akciótervvel.	
3.3. A szervezet/alegység működése az alapdokumentumaiban rögzített módon szabályosan történik.	
3.4. A szervezet/alegység aktualizált erő-eszköz kimutatással rendelkezik.	
3.5. A csapattagokról a szükséges személyes adatok nyilvántartásba vétele megtörtént.	
4. Döntéshozatal	Igen/Nem
4.1. Létezik-e hatékony kommunikáció a szervezet/alegység döntéshozói között a bevetéssel kapcsolatos döntések kellő időben történő meghozatalához?	
4.2. Rendelkezik csapatvezetővel és vezetési törzssel.	
4.3. Rendelkezik összekötővel.	
5. Csapattagokkal kapcsolatos kritériumok	Igen/Nem
5.1. Létezik-e kipróbált rendszer a bevetésen részt vevő csapattagok kiválasztására?	
5.2. Átesnek-e a csapattagok egészségügyi szűrésen közvetlenül az elindulás előtt?	
6. A szervezet/alegység struktúrája	Igen/Nem
6.1. A szervezet/alegység struktúrája követi-e az alábbiakat:	
6.1.1. Vezetés	
6.1.2. Logisztika	
6.1.3. Vízkár-elhárítás, védekezés	
6.1.4. Egészségügyi ellátás	
6.2. A szervezet/alegység képessége és felelősségi köre tisztázott (együttműködési megállapodás)	
6.3. Rendelkezik-e a szervezet/alegység elegendő taggal és felszereléssel, hogy folyamatosan dolgozzon két váltásban, legalább 24 órán keresztül egy árvízvédelmi szakaszon vagy egy településen.	
6.4. Képes-e a szervezet/alegység önellátására indulókészletet (24 óra) biztosítani?	
7. Képzés	Igen/Nem
7.1. Rendelkezik-e a szervezet/alegység képzési és karbantartási programmal, amely felkészíti és felszereli a személyzetet a vízkár-elhárítással összefüggő védekezési tevékenységre?	
7.2. Képes-e megfelelően együttműködni más csapattal a kárhelyen az alábbi helyzetekre:	
7.2.1. Hazai szervezet/alegység segítséget ajánl fel.	
7.2.2. Hazai szervezet/alegység technikai támogatást vagy felszerelést kér.	

7.2.3.	Erőket megosztani és más szervezettel/alegységgel együtt dolgozni.	
7.2.4.	Beavatkozás során erő-eszközöket összevonni.	
7.3.	A szervezet rendelkezik-e kiképzett csapatvezetővel és összekötővel.	
7.4.	Léteznek-e naprakész nyilvántartások a tagság képzésével és az eszközök karbantartásával kapcsolatban?	
7.5.	Rendeznek-e gyakorlatokat a katasztrófavédelemmel vagy más szervezettel/alegységgel?	
7.6.	Rendelkeznek-e a csapattagok a szakterületeknek megfelelő dokumentálható képesítéssel.	
7.7.	Ha a hazai képzési rendszerben az adott szakterületnek nincs képzési és vizsgarendszere, akkor a csapattag rendelkezik-e nemzetközi vagy hazai igazolható kiképzettséggel.	
8. Infokommunikációs kritériumok		Igen/Nem
8.1.	Képes-e a csapat kommunikálni:	
8.1.1	Belső irányba (csapaton belüli kommunikáció a csapattagokkal)	
8.1.2	Kifelé (kárterületi kommunikáció)	
8.2.	Képes-e a csapat térinformatikai (GPS, térképezés) technológiát használni?	
9. Dokumentumok		Igen/Nem
9.1.	Rendelkeznek-e a csapattagok a következő személyi dokumentumokkal:	
9.1.1.	Érvényes személyazonossági igazolvánnyal (legalább fél évig nem jár le)	
9.1.2.	Érvényes egészségügyi igazolásokkal (oltás, tüdőszűrő, orvosi alkalmassági)	
9.1.3.	Balesetbiztosítással	
9.1.4.	Csapattagok a kiképzettségiüket igazoló engedélyekkel (kiszékelői stb.)	
9.1.5.	Gépjárművezető a kategóriának (nehéz utánfutó) megfelelő vezetői engedéllyel	
9.2.	Rendelkezik-e a szervezet/alegység az alábbi csapatot érintő dokumentumokkal:	
9.2.1.	A szervezet/alegység tagjainak névjegyzékével (szükséges személyi adatokkal)	
9.2.2.	A szervezet/alegység adataival (kapacitás, képesség összesített kimutatása)	
9.2.3.	A csapattagok kapcsolattartási adataival sűrűség esetére	
9.2.4.	A felszerelések jegyzéke a rádiófrekvenciákkal	
9.2.5.	A veszélyes árukkal kapcsolatos szállítói nyilatkozattal	
9.2.6.	A felszerelések engedélyeivel/biztosításaival	
9.2.7.	Egészségügyi felszerelések listájával	
9.2.8.	Eszközökre biztosítással. Harmadik személynek okozott kár esetén felelősségbiztosítással.	
9.2.9.	Használt műszaki-mentő eszközök, járművek esetén a bevizsgálási, felülvizsgálási és alkalmazhatósági engedélyekkel	
9.3.	Létezik-e kárterületi eljárásrend az alábbiak tekintetében:	
9.3.1.	Kommunikáció	

9.3.2.	Sürgősségi evakuáció	
9.3.3.	Egészségügyi kimenekítés	
9.3.4.	Kárterületi műveletek	
9.3.5.	Védelem, biztonság	
9.3.6.	Logisztika	
9.3.7.	Szállítás	
9.3.8.	Eseménynapló	
9.3.9.	Mozgósítás és visszahívás	
9.3.10.	Kárterületi tevékenység (árvízi védekezés, lakosság kimenekítés, lakosság tájékoztatás)	
Mozgósítás és megérkezés a kárhelyre		
10. Aktiválás, mozgósítás		Igen/Nem
10.1.	Képes-e a szervezet/alegység megérkezni a kijelölt elindulási pontra az aktiválástól számított 12 órán belül (teljes készenlét elérése)?	
10.2.	A szervezet/alegység rendelkezik-e eszközökkel a felszerelések állapotának figyelésére bevetés előtt és után?	
10.3.	Összegyűjtött-e a szervezet/alegység vezetése a veszélyhelyzettel kapcsolatos információkat? Tájékoztatta-e a csapattagokat az alábbiakról:	
10.3.1.	Aktuális helyzet	
10.3.2.	Időjárás	
10.3.3.	Védelem és biztonság, beleértve a lehetséges veszélyeket is, pl. veszélyes anyagok	
10.3.4.	Sürgősségi evakuáció	
10.3.5.	Egészségügyi, közállapotok	
10.3.6.	Speciális vagy nem megszokott szempontok	
11. Műveleti bázis		Igen/Nem
11.1.	Kiválasztott-e a szervezet/alegység egy megfelelő műveleti bázist a helyi veszélyhelyzet-kezelési hatósággal együtt?	
11.2.	Biztosítja-e ez a műveleti bázis az alábbi összetevőkhöz szükséges feltételeket:	
11.2.1.	Műveleti bázis vezetése (parancsnokság)	
11.2.2.	Menedék a személyzet és a felszerelés számára (elhelyezés)	
11.2.3.	Védelem, biztonság	
11.2.4.	Kommunikáció	
11.2.5.	Elsősegély	
11.2.6.	Élelmiszer, víz biztosítása a kárterületen lévőeknek (24 óra)	
11.2.7.	Tisztaság, higiénia	
11.2.8.	Ruhaszárító	
11.2.9.	A felszerelés karbantartására, javítására szolgáló terület	

11.2.10.	Hulladékgyűjtő terület		
11.2.11.	Önfenntartás (áramellátás, működés, karbantartás, ellátás, elhelyezés)		
Árvízi védekezési és mentési műveletek			Igen/Nem
12. Veszélyhelyzeti koordináció és tervezés			
12.1.	A szervezet/alegység tagja rendelkezik-e eszközökkel, hogy a helyi vagy megyei irányítással és más szervezettel dolgozzon együtt?		
12.2.	Elvégzi-e a szervezet/alegység a helyzetfelmérést és felderítést, megosztja az információt a hatóságokkal?		
12.3.	A szervezet/alegység együttműködik-e az egészségügyi hatóságokkal az alábbiakban:		
12.3.1.	Képes az egészségügyi támogatásban együttműködni (fertőzés elleni oltatás, higiéniai feltételek biztosítása)		
12.3.2.	Képes a sérültet ellátni és szállításra előkészíteni		
12.3.3.	Képes súlyos szerencsétlenség felszámolásában való közreműködésre a hatóságokkal		
12.4.	Biztosít-e a szervezet/alegység vezetése (vezetője) folyamatos vezetést, illetve ellenőrzés alatt tartja-e az összes műveleti helyszínét?		
12.5.	Előre nem látott eseményekre való felkészülésre rendelkezik tervvel?		
12.6.	Beavatkozás esetén a csapatvezető eseménytől függően lehetőleg összekötője útján folyamatosan, tartós igénybevétel esetén naponta 17.00 óráig írásban jelent a helyi veszélyhelyzet-kezelési hatóság kijelölt kárhelyparancsnokának és a küldő igazgatóság főigazgatójának.		
13. Műveleti kapacitás			Igen/Nem
13.1.	Használ-e a szervezet/alegység csapatirányítási rendszert a tagok tevékenységének nyomon követésére?		
13.2.	Képes a műveleti tervét aktualizálni.		
14. Felderítés			Igen/Nem
14.1.	Gyűjt-e információt a szervezet/alegység a helyiektől, kér-e eligazítást a védekezést irányító szervtől (vízügy, önkormányzat) információgyűjtés céljából?		
14.2.	Vége-e a szervezet/alegység veszély-/kockázatelemelést, jelzi-e a veszélyes anyagok jelenlétét, illetve figyelmezteti-e a hatóságokat (egészségkárosító körülmények, elektromosság, környezeti károk, másodlagos veszélyek)?		
14.3.	Használ-e a szervezet/alegység jelölési rendszert (kiürített és ellenőrzött ingatlan, másodlagos veszély, szükséges állapotmentés)?		
15. Árvízi védekezési műveletek			Igen/Nem
15.1.	Képes-e a szervezet/alegység a védekezési műveleteket irányító utasításait követve tevékenykedni a kárterületen?		
15.2.	Képes meglévő védművek ideiglenes megerősítésére?		
15.2.1.	5000 zsákból álló (1 sor nyúlgát) vízzáró gát építését 40 fővel 40 óra alatt képes elvégezni (a homokot a helyi hatóságoknak kell rendelkezésre bocsátaniuk, a homok és a zsákok a helyszínen találhatóak, járási és települési rendeltetésű szervezetek esetében létszám- és időarányosan kevesebbet kell teljesíteni.)		
15.2.2.	Képes fóliázni, műanyag fóliát lerakni (amennyiben egy meglévő gát vízzáróvá alakításához szükséges, annak felépítésétől függően).		
15.2.3.	Képes homokzsáktöltő gépet kezelni, használni.		

15.3.	Képes vízügyi szakértői felügyelet mellett új ideiglenes árvízi védmű építésére.	
15.3.1.	Legalább 0,8 méter (vízszlop magasság függvényében) magasságú víz visszatartására képes gátrendszer kiépítésére (bordás megtámasztás, buzgár megfogás stb.)	
15.3.2.	Képes legyen a helyszínen rendelkezésre álló anyagokból töltést építeni (föld nyúlgát).	
15.3.3.	Képes egy teherautóval megközelíthető területen belül legalább három helyszínen való munkavégzésre (település vagy védelmi szakasz). Járási/települési rendeltetésű szervezet esetében minimum egy helyszínen.	
15.4.	Szivattyú kapacitások ismerete. Képes legyen szivattyút kezelni.	
15.4.1.	Rendelkezik legalább 3 közepees teljesítményű szivattyúval (1000–2000 liter/perc). Járási/települési rendeltetésű szervezet esetében 1 szivattyú a minimum.	
15.5.	A szervezet/alegység folyamatos készültséget tart fent.	
15.6.	A szervezet/alegység képes a gátak és töltések felügyeletére és karbantartására.	
15.7.	Együttműködik a vízügyi hatóságokkal.	
15.8.	Rendelkezik az éjszakai munkavégzéshez szükséges felszerelésekkel (reflektor, fáklya).	
16. Egészségügyi ellátás		Igen/Nem
16.1.	Biztosított-e az egészségügyi ellátás a csapattagok számára?	
16.1.1.	Sürgősségi ellátás, elsősegély	
16.1.2.	Egészségügyi szűrés	
16.2.	Rendelkeznek-e kidolgozott eljárással a csapattag súlyos sérülése vagy halála esetére?	
16.3.	Biztosított-e az egészségügyi ellátás adminisztrációja? Vezet-e a szervezet/alegység vezetése nyilvántartást a tagok baleseteiről/sérüléseiről eseménynaplóban?	
17. Biztonsági szempontok		Igen/Nem
17.1.	Rendelkeznek-e biztonságot figyelő rendszerrel és a hozzákapcsolódó dokumentációkkal (település térkép, előntési térkép, kitelepítési terv, veszélyelhárítási terv)?	
Csapatvisszavonás		
18. Visszavonási stratégia, kivonulás		Igen/Nem
18.1.	Koordinálta-e a szervezet/alegység távozását a helyi veszélyhelyzet-kezelési hatósággal?	
18.2.	Követik-e a visszatelepülési eljárást a csapattagok (jelentés tett, felhasznált anyagok mennyisége, kimentett személyek száma)?	
18.3.	Megfontolta-e a szervezet/alegység vezetése, hogy milyen felszerelést adhatnak át a hatóságoknak?	
18.4.	Lebontják-e a tábor, mielőtt elindulnak?	
18.5.	Közreműködnek az utóműveletekben (mentesítés, kárbebecslés, romeltakarítás, állati tetemek összegyűjtése)?	

Megjegyzések:

Mellékletei: Bemutató háttéranyag (készíti: szervezet). Záró összefoglaló jelentés (készítő: igazgatóság/kirendeltség)

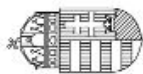
Kelt: év hó nap

.....
Nemzeti Minősítő Bizottság elnöke

.....
önkéntes mentőszervezet vezetője

.....
katasztrófavédelmi igazgató

8. függelék a 6/2021. (IX. 17.) BM OKF utasítás 2. mellékletéhez



**BM ORSZÁGOS KATASZTRÓFAVÉDELMI FŐIGAZGATÓSÁG
ORSZÁGOS POLGÁRI VÉDELMI FŐFELÜGYELŐSÉG**

SZERVEZETI ÉS MŰVELETI IRÁNYELV

Alapvető szakmai követelmény a mentésbe bevonható hazai önkéntes mentőszervezetek részére

**Alapvető vihar-kár-elhárítási tevékenység
(modul)**

1. Dokumentumok	Igen/Nem
1.1. Rendelkeznek-e a szervezet/alegység tagjai a következő személyi dokumentumokkal:	
1.1.1. Érvényes személyazonosító igazolvánnyal	
1.1.2. Érvényes egészségügyi igazolásokkal (orvosi alkalmassági)	
1.1.3. Érvényes balesetbiztosítással	
2. Képzettség	Igen/Nem
2.1. A szervezet/alegység tagjai kiképzettek, rendelkeznek a mentési feladatok végrehajtásához szükséges dokumentációval, amely igazolja, hogy a mentéshez szükséges ismereteket elsajátították	
2.2. Rendelkezik érvényes műszaki-mentési tevékenység végzésére jogosító kiegészítő (motoros láncfűrész) végzettséggel, modulonként legalább 1 fő	
3. Általános elvárások és követelmények	Igen/Nem
3.1. Eszközök, felszerelések alkalmazható állapotban vannak tárolva	
3.2. Eszközök, felszerelések minősítéssel rendelkeznek	
3.3. Rendelkezésre áll a felszerelések közötti szállítására alkalmas jármű	
3.4. A szervezet/alegység tagjai az együttműködési megállapodásban rögzített feladatokat vállalják	
4. Aktiválás, mozgósítás	Igen/Nem
4.1. Képes-e a szervezet/alegység megérkezni a kijelölt elindulási pontra az együttműködési megállapodásban vállalt időnormák betartásával?	
5. Infokommunikációs kritériumok	Igen/Nem
5.1. Képes-e a szervezet/alegység kommunikálni	
5.1.1. Belső irányba (csapaton belüli infokommunikáció a csapattagokkal)	
5.1.2. Kifelé (kárterületi infokommunikáció)	

	Igen/Nem
6. Veszélyhelyzeti koordináció és tervezés	
6.1. A szervezet/alegység tagja rendelkezik-e eszközökkel, hogy a helyi vagy megyei irányítással és más szervezettel dolgozzon együtt?	
6.2. Elvégzi-e a szervezet/alegység a helyzetfelmérést és felderítést, megosztja az információt a hatóságokkal?	
6.3. Biztosít-e a szervezet/alegység vezetése (vezetője) folyamatos vezetést, illetve ellenőrzés alatt tartja-e az összes műveleti helyszínét?	
6.4. Képes-e a szervezet/alegység a káreseménnyel kapcsolatos megbízható, gyors információ továbbítására a hivatásos egységek számára, még akkor is, ha az elhárítási feladat meghaladja az egység képességeit?	
7. Műveleti kapacitás	Igen/Nem
7.1. Használ-e a szervezet/alegység irányítási rendszert a tagok tevékenységének nyomon követésére?	
7.2. Képes-e a műveleti tervét aktualizálni?	
8. Viharkár felszámolási műveletek	Igen/Nem
8.1. Megfontolta-e a szervezet/alegység a rendelkezésre álló információk alapján, hogy milyen viharok által sújtott helyszínen dolgozik?	
8.2. Képes-e a szervezet/alegység egyszerre több helyszínen kárelhárítási feladatokat végezni?	
8.3. Képes-e a szervezet/alegység leszakadt faágak, kidőlt fák darabolására, eltávolítására?	
8.4. Képes-e tetőszerkezetek ideiglenes javítására, fóliázására (az anyagokat a helyi önkormányzat, illetve a tulajdonos biztosítja)?	
8.5. Lánzfűrész kapacitások ismerete, lánzfűrész kezelési képességek:	
8.5.1. Rendelkezik lánzfűrészrel	
8.5.2. Rendelkezik a lánzfűrészekhez tartalék alkatrészekkel, pótlánccal	
8.5.3. Rendelkezik a lánzfűrészek – legalább 2–3 órai – működtetéséhez szükséges kenő- és üzemenyaggal (1 liter olaj, 5 liter üzemenyag)	
8.5.4. Rendelkezik a feladat végrehajtásához szükséges kézi szerszámokkal	
8.6. Szivattyú kapacitások ismerete, szivattyúkezelési képességek:	
8.6.1. Rendelkezik legalább 1 db közepes teljesítményű szivattyúval (1000–2000 liter/perc)	
8.7. Képes legyen a helyszínen rendelkezésre álló anyagokból töltést építeni (a víz ingatlanokba való bejutását megakadályozni)	
8.8. Képes legyen hirtelen lezúduló, nagy mennyiségű csapadék esetén a mélyebben fekvő területek vízeitől való feladataira	
8.9. Rendelkezik a forgalomeltereléshez, útzárhoz szükséges eszközzel	
8.9.1. Képes a viharokárral érintett, aktuális munkaterületének körülhatárolására	
8.9.2. Képes úttestek, járdák beszakadásainak jelölésére, határolására	
8.10. A szervezet/alegység folyamatos készütséget tart fent	
8.11. Rendelkezik az éjszakai munkavégzéshez szükséges felszerelésekkel (pl. reflektor, térvilágítás, fáklya)	
9. Egészségügyi ellátás	Igen/Nem
9.1. Alapvető elsősegélynyújtás, képes-e sérültet elsősegélyben részesíteni	

10. Biztonsági szempontok	Igen/Nem
10.1. Rendelkezik vágásbiztos védőruhával (láncfűrészenként minimum 1), védősisakkal, egyéni védőeszközökkel (munkavédelmi bakancs, munkavédelmi kesztyű, munkavédelmi szemüveg vagy arcvédő, zajvédő).	
10.2. Rendelkezik beülő hevederrel vagy mászóóvvel	
10.3. Rendelkezik biztosítókötéllel	

Megjegyzés:

Mellékletei: Bemutató háttéranyag (készíti: szervezet). Záró összefoglaló jelentés (készítő: igazgatóság).

Kelt: év hó nap

.....
 Nemzeti Minősítő Bizottság vezetője

.....
 önkéntes mentőszervezet vezetője

.....
 katasztrófavédelmi igazgató
